

SURIEL PORTS

# MANUAL

DO

# TRADER

PORTS TRADER

LUCRANDO EM DÓLARES

[www.ManualdoTrader.com](http://www.ManualdoTrader.com)

# MANUAL DO TRADER

por Ports Trader

Manual do Trader.

Copyright © 2016, por Suriel Ports

Todos os direitos reservados e protegidos pela Lei 9.610 de 19/02/1998.  
Nenhuma parte desse livro pode ser utilizada ou reproduzida sob quaisquer meios existentes, sem autorização por escrito pelo autor.

Manual do Trader.

Elaboração: Suriel Ports

# INTRODUÇÃO

Agora que você está com o Manual em mãos a sua compreensão do mercado como trader nunca mais será a mesma.

Ao final desse estudo você vai começar a observar o que realmente faz o mercado mover e como você pode identificar ótimas oportunidades de entradas.

Poucas pessoas conhecem a forma de operação que você está prestes a aprender aqui.

Seja bem vindo então ao clube de seletos traders que entendem como o trading realmente funciona e como navegar a força do mercado.

Vamos começar agora a mudar sua visão de mercado...

O mercado não se move sozinho. Ele não é autônomo.

O mercado só se move se nós (eu, você e outros traders) estamos aqui diariamente para movimentá-lo.

Com essa ideia em mente nós somos levados à pensar que o mercado se move com base na decisão de uma grande massa de pessoas que estão decidindo exatamente a mesma coisa.

Se estamos subindo, a grande massa está pensando em comprar.  
Se estamos descendo, a grande massa está pensando em vender.

É aí que está o grande segredo.

Nesse manual você irá entender com clareza as forças do mercado e o que faz ele subir ou descer.

Nas próximas páginas você vai entender como analisar um movimento de forma correta e sempre, eu disse sempre ir junto com a força e a *grande massa*.

A partir do momento que você entender e aplicar as técnicas e identificações mostradas em dezenas de exemplos aqui nesse Manual você será capaz de fazer a mesma coisa no ativo que você opera, independente do mercado.

Aqui você irá encontrar essa mesma forma de análise em aplicação no Mini Índice, no Mini Dólar e nos principais pares do FOREX.

Antes de começarmos é necessário deixar claro que essa forma de análise é extremamente poderosa e se aplicada da forma correta os ganhos e desempenho podem aumentar significativamente.

O objetivo aqui é deixar você com a análise técnica das forças do mercado “na ponta da língua”, para que você possa aplicá-las de forma eficaz e lucrativa no mercado.

Portanto, nós iremos à fundo em exemplos e formas de análise.

Nesse Manual cada exemplo será composto de duas partes. A primeira parte eu vou perguntar à você: “O que você está vendo aqui?” e nesse momento você deve dar o seu melhor para analisar aquele gráfico de acordo com os seus conhecimentos atuais.

Em seguida você verá como é a forma correta de análise.

Todos os exemplos do Manual do Trader foram configurados dessa forma, primeiro você analisa de acordo com o seu conhecimento atual e em seguida você verá como analisar como um verdadeiro profissional.

Isso irá ajudar você a melhorar a sua forma de análise ao passar por cada exemplo.

No final do Manual você estará preparado para responder “O que você está vendo aqui?” de forma correta antes mesmos de ver a resposta. É esse o objetivo. Saber de primeira, em um primeiro olhar.

No mercado muitas vezes nós não temos muito tempo de decisão, então esse exercício de “antes e depois” irá fortalecer o conhecimento em sua mente e deixar você “afiado” para ter ótimos desempenhos no mercado também.



## ENTENDENDO AS FORÇAS DO MERCADO

O mercado só vai na direção que a força está apontando. A partir do momento que você identifica a força do mercado, você vai ser levado por ela em direção ao gain.

Ir junto com a força é sempre mais fácil e extremamente lucrativo do que lutar contra ela.

Muitos traders vendem e vêem o mercado subir. Outros compram e vêem o mercado descer logo após abrirem a operação. Isso acontece por conta da falta do conhecimento das forças do mercado e é exatamente isso que você irá aprender aqui no Manual do Trader.



## COMO IREMOS IDENTIFICAR AS FORÇAS DO MERCADO

A melhor forma de identificação das forças do mercado é através da leitura de candle eficaz. É muito simples e a partir do momento que você entender como fazer isso seus resultados nunca mais serão os mesmos.

Nós estaremos usando candles para identificar as forças e iremos falar bastante de 3 coisas muito importantes nesse momento.

Zona de exaustão.

Candle de impulsão.

Candle de força.



## COMO IREMOS IDENTIFICAR AS FORÇAS DO MERCADO

### O que é uma Zona de Exaustão?



Imagine uma pessoa correndo uma maratona... Ela começa com força total, corre alguns quilômetros mas chega um momento que a “gasolina” termina e a pessoa precisa parar por alguns instantes e dar uma “descansada”, certo?

Uma zona de exaustão é exatamente esse momento do gráfico onde a força acaba, a “gasolina do movimento” chega ao fim e normalmente vemos uma reversão de força e um novo movimento no mercado.

Essa reversão de força é representada por fraqueza de continuidade e candles de impulsão.

Você irá entender isso com clareza em instantes...

## COMO IREMOS IDENTIFICAR AS FORÇAS DO MERCADO

### O que é um Candle de Força?



Um candle de força é aquele candle que dá continuidade ao movimento, que dá força para a tendência.

Eles vem logo após o candle de impulsão e são sempre à favor do movimento que está prestes a subir.

Eles não precisam necessariamente ser candles muito grandes, diferentes dos candles de impulsão que são grandes, os de força podem ser medianos também, o importante é notar que eles são mais fortes do que os outros. Por exemplo, em uma subida, queremos ver candles verdes mais fortes do que os vermelhos.

## COMO IREMOS IDENTIFICAR AS FORÇAS DO MERCADO



### O que é um Candle de Impulsão?

Um candle de impulsão é exatamente o que o nome sugere, é aquele sinal inicial que está tentando dar um impulso, um “empurrãozinho” para o movimento pegar embalo e continuar.

Esses candles de impulsão vão acontecer dentro das zonas de exaustão ou no momento do rompimento dessas zonas.

Quando o mercado faz um pullback também podemos notar os candles de impulsão forçando a continuidade da tendência.

Você vai notar e aprender a identificar em detalhes os candles de impulsão também.

## IDENTIFICANDO EXAUSTÃO, IMPULSÃO E FORÇA



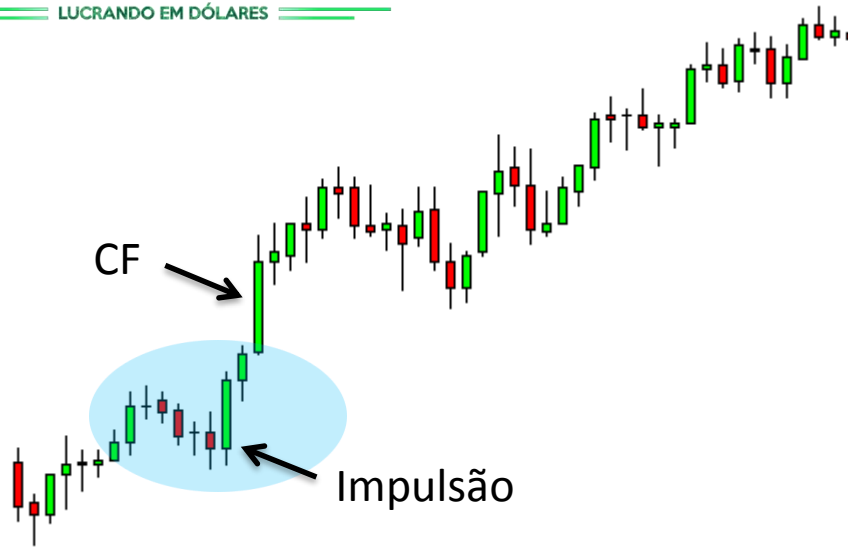
Aqui nessa área azul é um ótimo exemplo de exaustão. Vemos um super candle de força verde e um momento de “descanso”, sem continuidade.

Parece que os compradores ficaram “exaustos”.

O CF é o nosso candle de força. Ele vem após a exaustão e após isso é comum termos um movimento à favor da força.

## IDENTIFICANDO EXAUSTÃO, IMPULSÃO E FORÇA

**PORTS TRADER**  
LUCRANDO EM DÓLARES



Aqui nessa área azul é mostrado o Candle de Impulsão.

Ele é o sinal que dá a “força inicial”, o “pontapé de partida”, o “empurrãozinho” para o novo movimento.

Na sequência nós vemos o Candle de Força dando continuidade e o movimento se desenrola.

## ONDE ENTRAR E SAIR

O ponto principal é entender que quando o mercado está demonstrando força ele sempre irá continuar se movimentando à favor dessa força.

Isso nos abre uma gama de possibilidades de operações com base na leitura de força.

As principais são operações Scalpers e operações “Trend Following”

Para operar scalpers, o nosso ponto de entrada é logo após percebemos a força do mercado você irá notar que muitas vezes o movimento vai ir muito além do que um simples scalper, mas caso você escolha essa forma de operação, entre logo após perceber a força e capture os pontos que em direção aos topos (se você comprar) e aos fundos (se você vender).



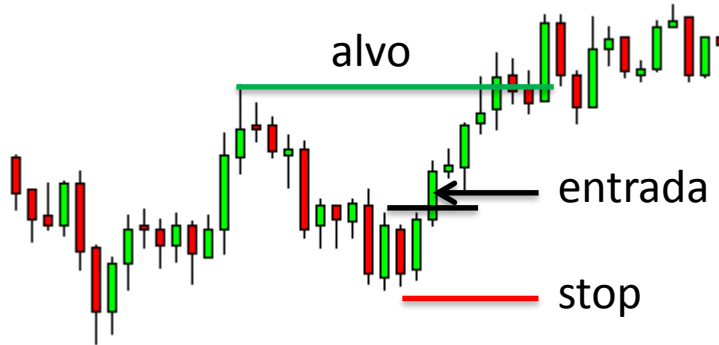
## ONDE ENTRAR E SAIR

Uma operação de Trend Following costuma gerar muito mais pontos e é mais fácil de entrar também quando o movimento já iniciou. Só é necessário identificar a força e a continuidade do movimento para entrarmos.

Sempre queremos entrar logo após um sinal de força e a nossa saída pode ser no momento que a “continuidade dessa força” que originou a nossa entrada começar a diminuir.

Agora que você vai aprender a identificar as forças do mercado, você poderá usar isso não apenas para abrir suas operações, mas para sair delas também assim que a força começar a mudar.

## EXEMPLOS DE ENTRADAS EM SCALPERS



Nesse exemplos de operação o seu gain seria Entre 50 e 100 pontos no Mini Índice.

Seu ponto de entrada é logo após a força.  
Seu stop é logo abaixo da força.  
Seu gain em uma compra é no próximo topo.  
Seu gain em uma venda é no próximo fundo.

**PORTS TRADER**  
LUCRANDO EM DÓLARES

## EXEMPLOS DE ENTRADAS EM TREND FOLLOWING

**PORTS TRADER**  
LUCRANDO EM DÓLARES



Em operações Trend Following você só define Seu ponto de entrada e seu stop. A partir do Momento que você está positivo na operação O seu stop vai para o stop gain e você “acompanha” o movimento.

Essa é a base do Trend Following: acompanhar com o stop gain (S.G.)

## É HORA DE COMEÇAR

Agora que você já entendeu a base, está na hora de irmos à fundo e em detalhes em como identificar isso tudo no mercado.

Como explicado antes, daqui para a frente eu vou perguntar para você:

“O que você está vendo aqui?”

E eu quero a sua análise mais honesta e completa. Dê o seu melhor para responder.

Na próxima página de cada pergunta você vai encontrar a resposta correta com todos os detalhes.

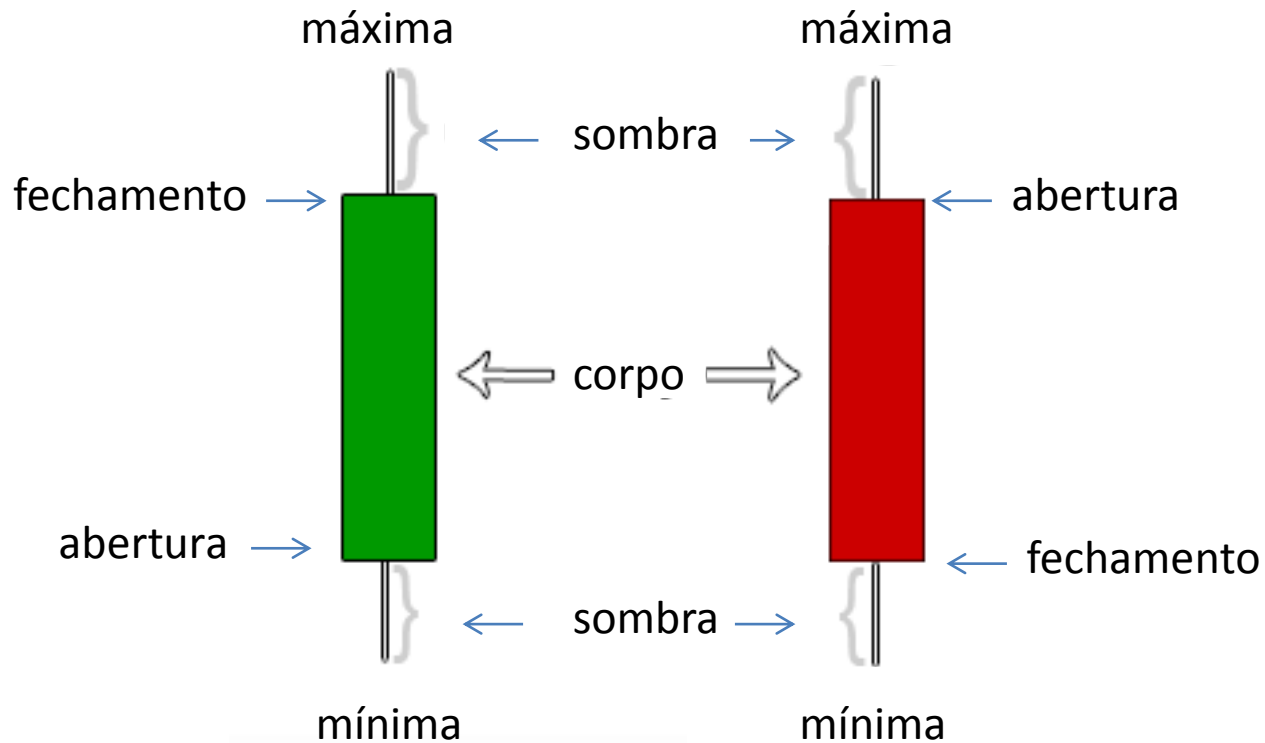
No final do Manual você será capaz de responder a pergunta sem mesmo olhar a resposta!

É HORA DE COMEÇAR

CHEGOU A HORA DE VOCÊ ENTENDER  
COMO O MERCADO FUNCIONA.

CHEGOU A HORA DE ANALISAR  
COMO UM PROFISSIONAL.

**VAMOS COMEÇAR!**



# MINI ÍNDICE

— Tempo gráfico: 5 minutos —

“O que você está vendo aqui?”



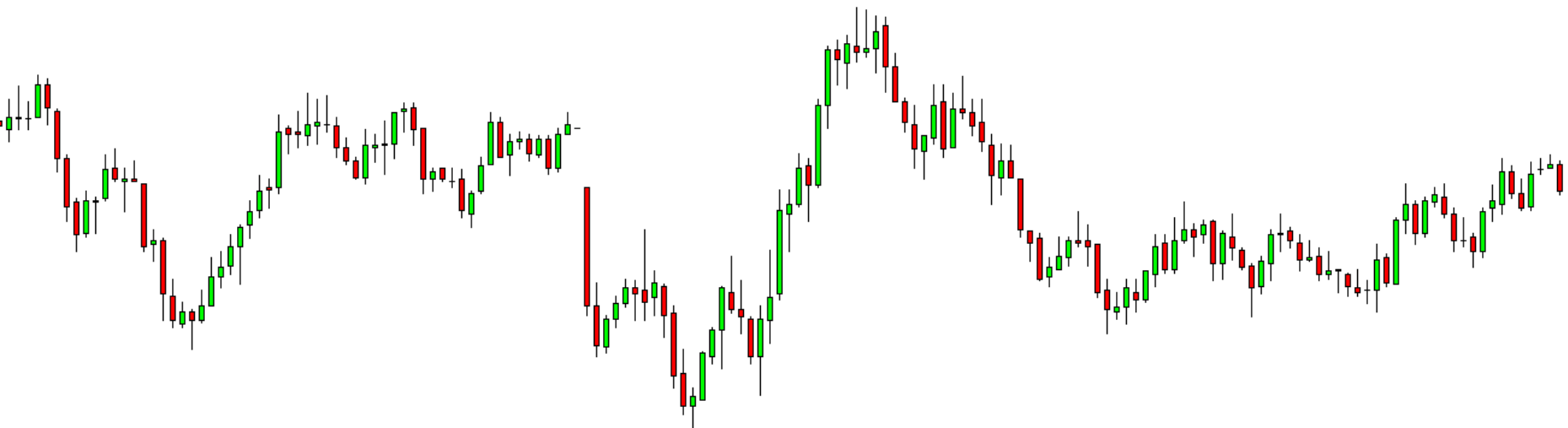




Perceba aquela zona de “exaustão” no topo do gráfico. O preço chega lá e a ponta compradora não mostra nenhuma continuidade de movimento de subida. Os candles verdes fecham fortes e não continuam. Agora observe todos os candles fortes vermelhos. A virada de tendência aqui fica óbvia ao observar a continuidade do movimento vendedor.

**Dica #1:**  
As sombras no topo dos candles verdes representam fraqueza.

“O que você está vendo aqui?”



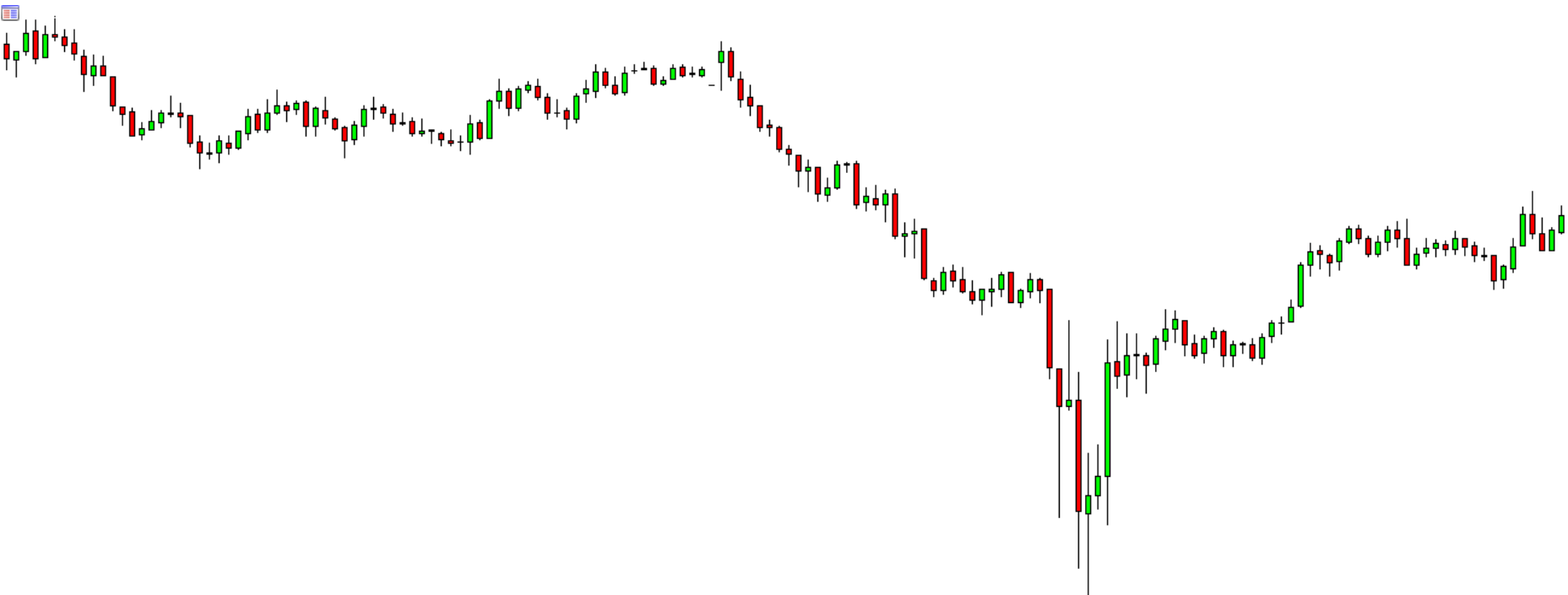
## Dica #2:

Um falso rompimento não tem continuidade e volta para baixo do rompimento nos próximos candles.



Percebemos um nível de resistência lá em cima. A ponta vendedora começou a pressão muito antes com candles fortes. Quando aquele nível foi rompido e os compradores não mostraram nenhuma continuidade a pressão vendedora venceu e o preço desabou. Aproveite essas falhas de continuidade e entra na pressão.

“O que você está vendo aqui?”





Já havia uma figura wedge de alta lá em cima, perceba que a ponta vendedora começa a atacar e fecha vários candles vermelhos em sequência e sem reação da ponta compradora. Aproveite esse tipo de situação para ir no embalo do movimento que está recém surgindo no preço, perceba a força vendedora iniciada lá em cima no gráfico, é uma pressão total.

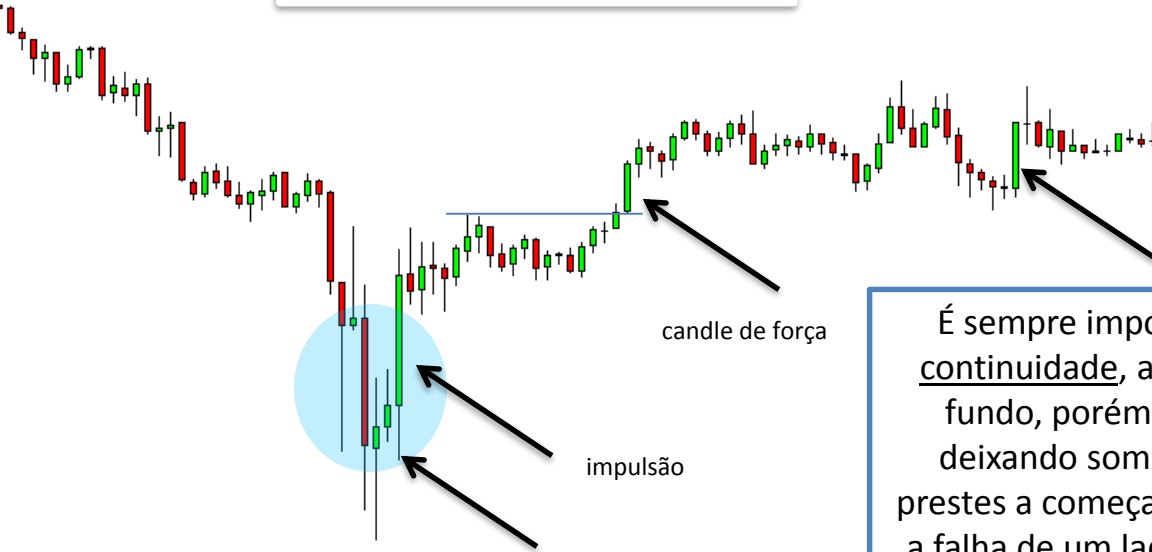
**Dica #3:**  
Se você unir a força dos candles com a força de alguma figura os resultados podem ser maiores.

“O que você está vendo aqui?”



### Dica #4:

Quanto mais sombra inferior os candles vermelhos tiverem, mais fraqueza eles terão.

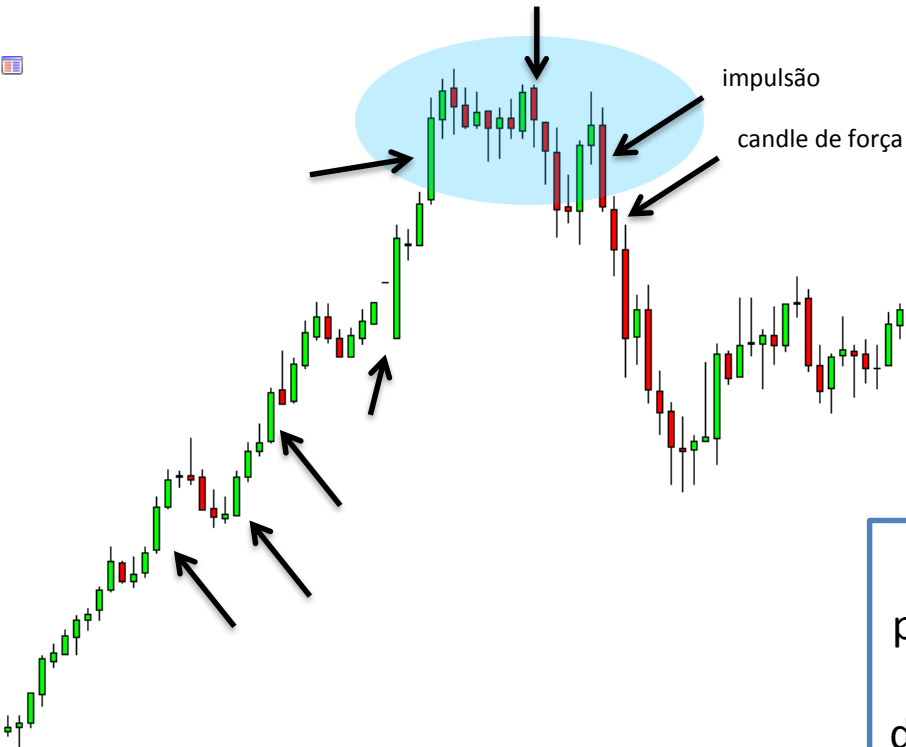


É sempre importante notar os pontos de força e falta de continuidade, aqui vemos a ponta vendedora atacando no fundo, porém sem nenhuma continuidade e os candles deixando sombras visíveis. Quando um movimento está prestes a começar sempre vamos notar esse tipo de situação, a falha de um lado deixa mais fácil para o outro lado colocar pressão e mudar a direção. Perceba que após os ataques da ponta compradora nas setas os vendedores não tiveram nenhuma reação de reverter ou força. Compre assim!

“O que você está vendo aqui?”







**Dica #5:**  
Queremos ver presença de força dentro da exaustão também, aqui vemos candles vermelhos lá dentro.

Após uma longa continuidade compradora percebemos um nível de exaustão e descanso, sem continuidade. Perceba que os candles vermelhos durante a subida eram pequenos e após a exaustão eles crescem e dominam o preço. É visível a troca de força do mercado. Aproveite esse tipo de situação e entre com a nova virada de força.

“O que você está vendo aqui?”





A zona de exaustão aqui também formou um topo triplo e os compradores não tiveram força para continuar a subida. Perceba que no fim da exaustão os vendedores entram e fecham vários candles em sequência e os compradores não oferecem nenhuma reação. Aqui a decisão final foi tomada e é venda!

“O que você está vendo aqui?”





Temos um ótimo nível de resistência lá em cima e mesmo com candles grandes compradores perto desse nível eles não conseguem romper e fechar acima da resistência. Perceba os ataques vermelhos e a força vendedora iniciada lá em cima. Entre sempre que você ver esse tipo de certeza de força em nível de resistência.

“O que você está vendo aqui?”



### Dica #6:

Um topo mais baixo ou um fundo mais alto normalmente representam início de reversão.

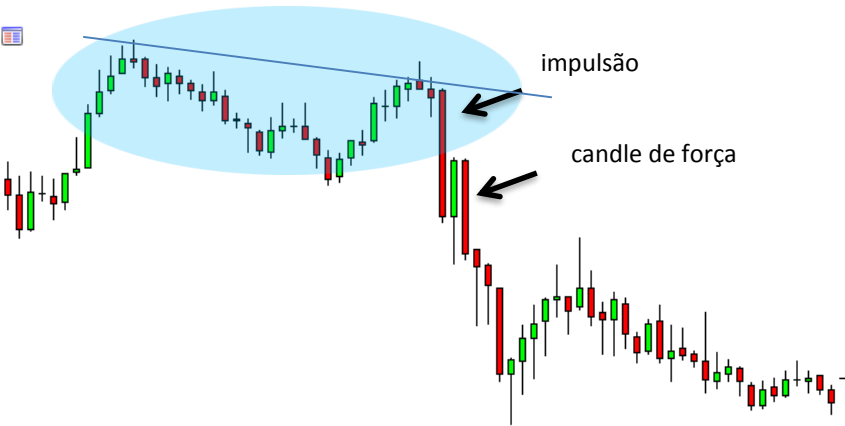


Quando começamos e colocar topos mais baixos em um movimento de alta e os compradores não reagirem é por que a ponta vendedora está preparando o ataque de queda. Perceba aqui o topo mais baixo e a confirmação de queda vendedora. Aproveite essa troca de força do mercado. Sinal de venda!

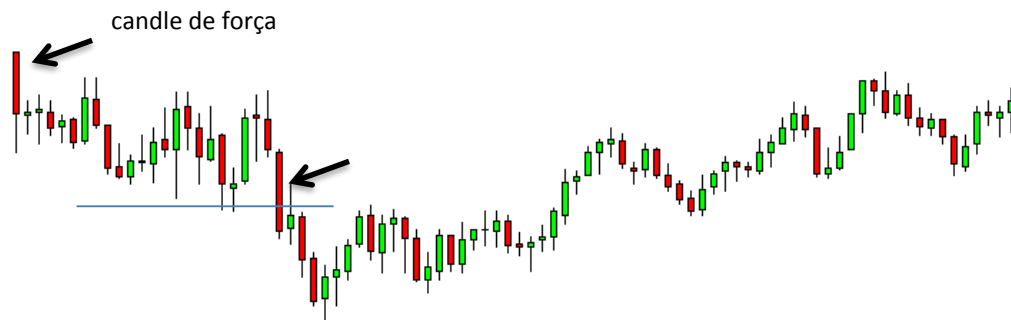
“O que você está vendo aqui?”







O topo mais baixo representa o início de um novo movimento no mercado e se houver confirmação com força então a reversão poderá ser mais forte. Perceba a contituidade e força que os candles vermelhos estão fechando nesse movimento. Entre quando esses tipos de candles fecharem nessa situação do gráfico.



**PORTS TRADER**  
LUCRANDO EM DÓLARES

“O que você está vendo aqui?”



Vemos claramente aqui a zona de exaustão sem continuidade de queda. A força vendedora não continua e vemos fundos mais altos. A explosão começou exatamente na confirmação de força compradora e a sequência de ataques compradores sempre que os candles vermelhos fechavam. Todos os candles vermelhos aqui foram atacados com força pelos compradores. Veja a resposta dos candles.



**Dica #7:**  
Fundos mais altos em uma exaustão representa força compradora.

“O que você está vendo aqui?”





A zona de exaustão lá em cima deixou claro o momento que a ponta compradora não iria mais conseguir subir. A pressão vendedora é visível com candles grandes e que fecham na mínima de cada candle, sem sombras. Aproveite esse tipo de situação e entra para uma queda após os candles nesse formato fecharem.

“O que você está vendo aqui?”



## Dica #8:

Os candles de impulsão podem indicar a virada de força. Aguarde a continuidade e entre!



A zona de exaustão aqui ficou clara com aquele último candle de força vermelho que não teve nenhuma continuidade, os ataques compradores apareceram e os vendedores não reagiram. Essa falta de reação e continuidade de ataque é sinal de que o mercado está mudando de lado e a força está revertendo. Entre junto!

“O que você está vendo aqui?”







Aqui vemos uma sequência de candles verdes com muita sombra lá em cima na exaustão e logo em seguida uma virada de força. A venda começou e a pressão foi contínua. Sinal forte de venda!

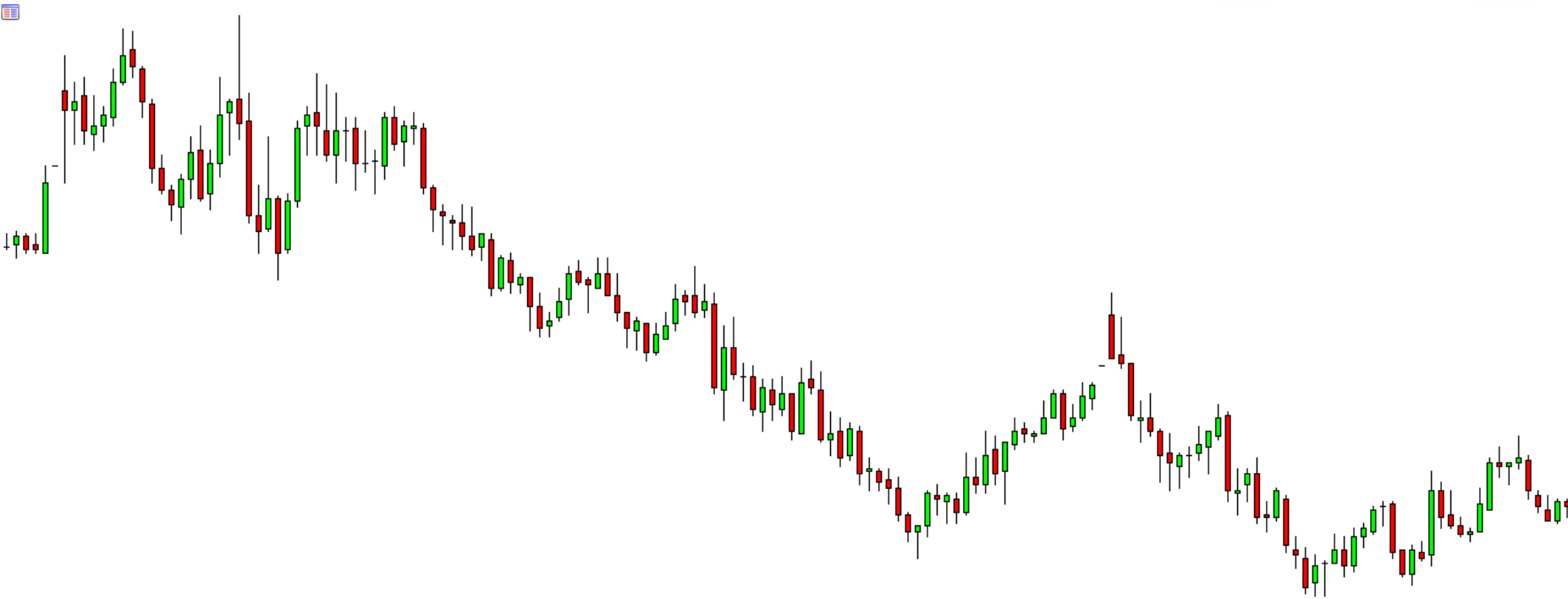
“O que você está vendo aqui?”





Observa a subida. Veja os candles verdes. Agora olhe os candles verdes quando começou a descer. São pequenos e fracos. Use esse tipo de análise para identificar a fraqueza de um lado e entre **junto com a força do outro lado.**

“O que você está vendo aqui?”





[www.ManualDoTrader.com](http://www.ManualDoTrader.com)

Zona de exaustão visível com aquela sombra que recuou completamente e virou um candle vermelho. Veja que os verdes tentam continuar mas são atacados logo após seu fechamento. Quando os ataques e respostas opostas são rápidas assim é por que o mercado está começando a virar a força. Isso vai ficar bem visível quando estivermos em uma zona de exaustão onde não houvera continuidade de um dos lados.

“O que você está vendo aqui?”





**Dica #9:**  
Sempre marque os níveis de pivôs para saber onde será o próximo rompimento na tendência.

Aquele candle verde forte teve um candle vermelho na sequência, os compradores tentaram mais uma vez e formaram um topo duplo demonstrando fraqueza de alta. A ponta vendedora fechou um candle forte, na mínima e continuou o ataque. Olhe os candles verdes antes do topo duplo. Agora olhe depois do topo duplo. É fácil perceber a desistência verde e força vermelha, concorda?

“O que você está vendo aqui?”





Exaustão vermelha, muitas sombras vermelhas, consolidou um pouco e os compradores começaram a atacar todos os fechamentos vermelhos. Isso é sinal de presença compradora no nível de suporte. Aproveite os ataques compradores e entre com a força assim que vier uma sequência de candles verdes à favor da reversão.



**Dica #10:**  
Em uma tendência com força você sempre irá encontrar candles de força logo após o pullback.

“O que você está vendo aqui?”



Candles vermelhos fortes porém sem uma continuidade de queda convincente com o tamanho dos candles anteriores. Os compradores percebem a “falta de gasolina” e entram com o ataque, percebeba que após o primeiro candle de força verde “todos os candles verdes seguintes” foram fortes e indicaram a subida.



**Dica #11:**  
Candle de força verde em um nível de suporte representa força compradora.

“O que você está vendo aqui?”





**PORTS TRADER**  
LUCRANDO EM DÓLARES



## Dica #12:

Uma sequência de candles fortes representa o início de um movimento forte, aproveite o embalo.



Perceba a sequência de candles verdes sem nenhuma reação vendedora. Isso acontece quando não há ninguém para vender no mercado e todos os traders estão comprando.  
**Compre junto!**

“O que você está vendo aqui?”







Quando estamos prestes a reverter a força isso sempre vai ficar visível com a “sequência de candles sem reação oposta”. Aqui vemos o ataque vendedor. Onde estão os compradores? Força total vendedora. Venda após os candles vermelhos assim fecharem.

**PORTS TRADER**  
LUCRANDO EM DÓLARES

**Dica #13:**  
Candles fortes sem sombra logo após a fraqueza da ponta compradora. Aproveite o embalo.



O fundo mais alto deixou a primeira “pista” de que o mercado estava segurando suporte. Após a grande sequência de candles compradores a subida era esperada. Perceba o ataque comprador após cada pullback.



### Dica #14:

Em tendências bem definidas  
aguarde o pullback para entrar no  
sinal de força.

“O que você está vendo aqui?”





Zona de exaustão visível no gráfico sem nenhuma continuidade de alta pelos compradores. Perceba a forma decisiva com a qual os candles vermelhos fecham e rompem a exaustão. A queda é previsível. Entre no momento que essa virada de força aparecer e aproveite os pullbacks com a “segunda” confirmação de força à favor do movimento.

“O que você está vendo aqui?”



## Dica #15:

A virada é percebida com o aumento do tamanho dos candles que antes eram pequenos.



Percebemos que os vermelhos vinham dominando, até que chegaram à exaustão e não houve mais continuidade. Isso sempre vai ficar visível quando você olhar os candles verdes na queda, e perceber que eles ficaram muito maiores e mais fortes. Olhe os verdes antes e depois da zona de exaustão.

“O que você está vendo aqui?”

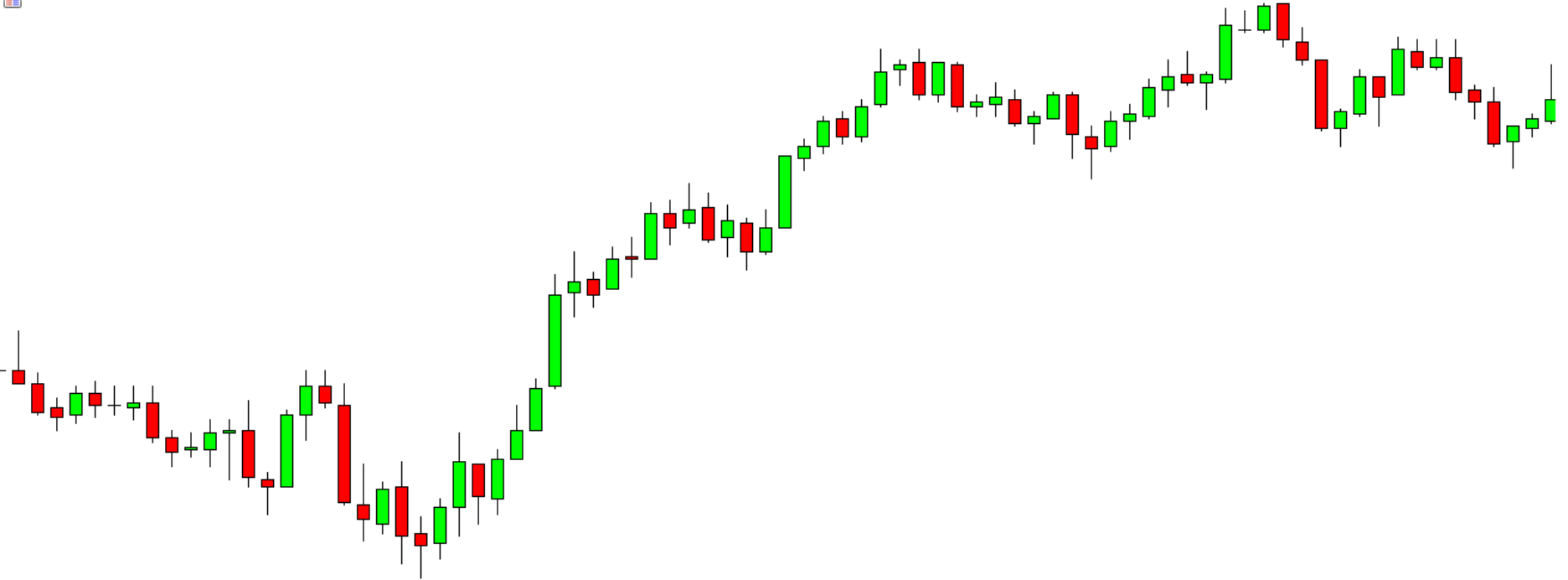






Temos um OCO, sem continuidade de alta e com muita presença e decisão vendedora. Quando houver candles gigantes e com continuidade o movimento à seguir é sempre mais agudo. Aproveite o início e também os pullbacks sempre que confirmar a força à favor do movimento que iniciou antes.

“O que você está vendo aqui?”



## Dica #16:

Consistência e continuidade de candles fortes é sinal de muita força na tendência. Acompanhe a força.



A técnica principal é observar a continuidade de movimento após os fechamentos dos candles e a falta de reação do outro lado. Isso fica visível aqui com a força compradora e os candles pequenos e médios vendedores, sem reação.

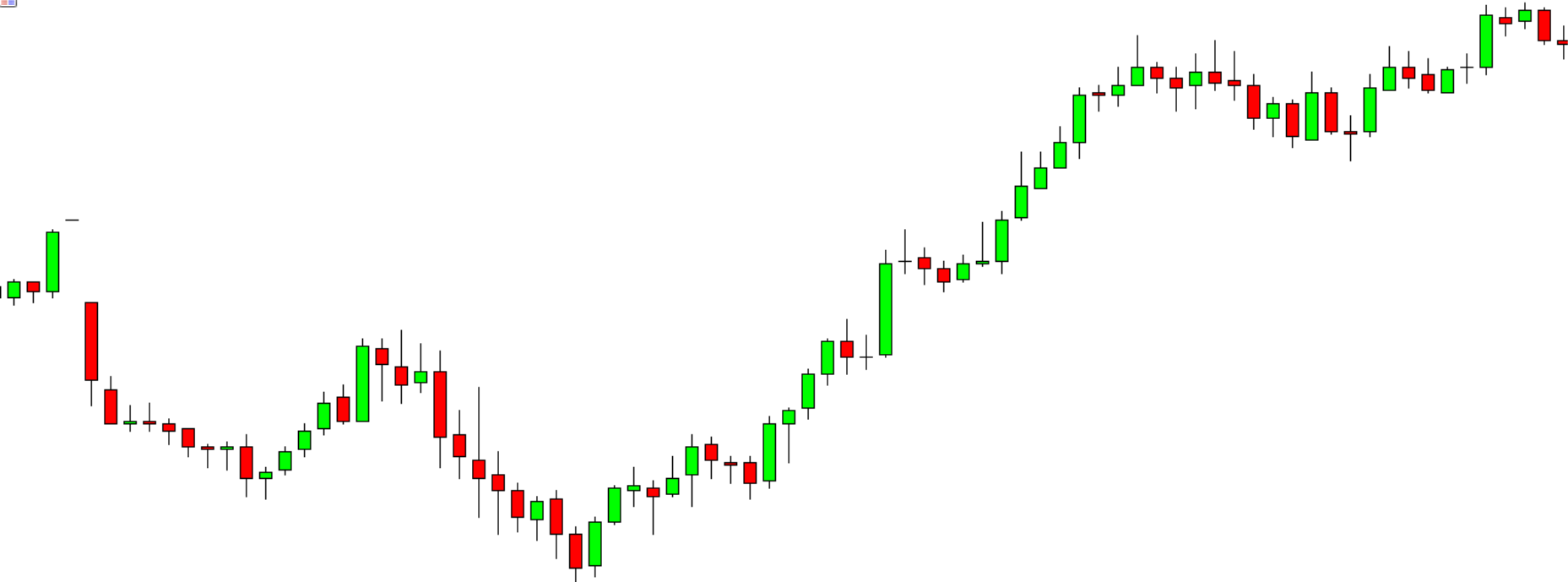
“O que você está vendo aqui?”





Os topos já estavam mais baixos, indicando uma leve força vendedora. Com os candles de força após aquele 3º topo a queda era esperada, perceba a continuidade. As entradas são nos candles das setas.

“O que você está vendo aqui?”



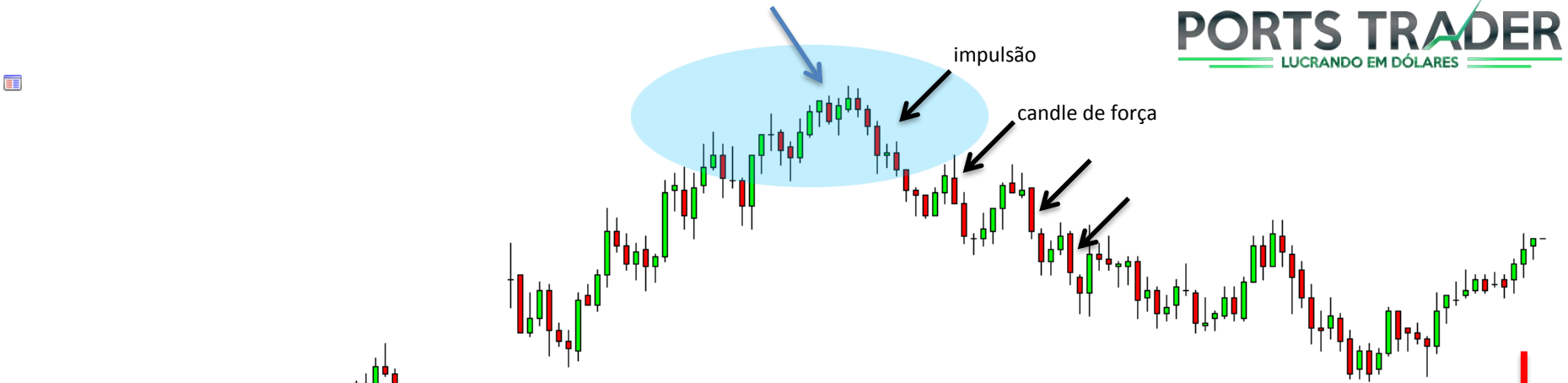
Perceba a falta de candles vermelhos no início da subida. Onde estão os candles vermelhos? São poucos, pois não há força de queda. E se não há força de queda pode ter certeza que os compradores vão aproveitar uma reversão de preço e fazer o mercado subir.



“O que você está vendo aqui?”







Durante a subida (antes de chegar ao topo) os candles verdes estavam deixando muita sombra acima. Muito pavio. Após a reversão perceba a certeza e força dos candles vermelhos. Entre sempre que o ataque for aparente com candles que continuam o movimento e são fortes.

“O que você está vendo aqui?”





Olhe o tamanho e continuidade dos candles verdes. Eles abrem, fecham fortes e continuam o movimento no próximo candle. Olhe os candles vermelhos. Eles abrem, fecham vermelhos e o próximo já é um candle verde. Falta de continuidade, força compradora! Entre e surfe toda a subida do movimento!

“O que você está vendo aqui?”





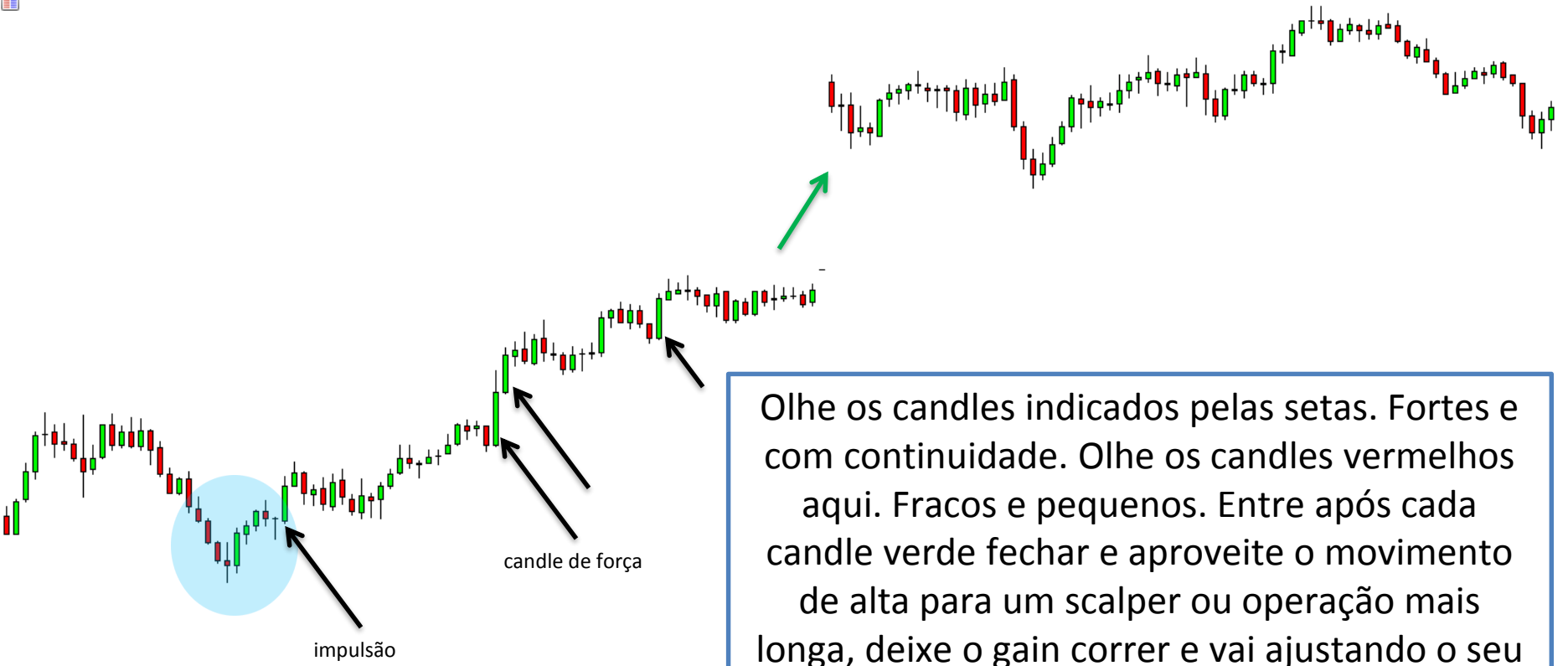
**Dica #17:**  
Nível de resistência com sinal de força vermelho é venda!

Nível de resistência bem claro lá em cima, perceba a falta de continuidade de alta e a força vendedora entrando logo naquela linha horizontal da resistência. A maioria dos candles vermelhos aqui são fortes e fecham na mínima, os verdes deixam muita sombra. Aproveite esse tipo de situação e entre no embalo dos candles fortes.



“O que você está vendo aqui?”





Olhe os candles indicados pelas setas. Fortes e com continuidade. Olhe os candles vermelhos aqui. Fracos e pequenos. Entre após cada candle verde fechar e aproveite o movimento de alta para um scalper ou operação mais longa, deixe o gain correr e vai ajustando o seu stop gain.

“O que você está vendo aqui?”







Em níveis de resistência sempre haverá a tentativa de rompimento. Seu ponto de entrada como sempre é após a falha e a força para o outro lado. Veja aqui os candles vermelhos atacando as falhas de subida compradora.

“O que você está vendo aqui?”



### Dica #18:

Sinal de força sem nenhuma reação  
contrária é sinal de tendência forte.



Um dos maiores sinais de força que você irá encontrar no mercado é a “sequência”. Perceba a sequência de candles verdes um atrás do outro, sem dar espaço para os vendedores. Isso é sinal de força e embalo à favor da subida.

“O que você está vendo aqui?”





Zona de exaustão lá embaixo marca o final da descida vendedora. Faltou continuidade de queda lá embaixo então os compradores entraram no jogo apresentando candles fortes um atrás do outro e todos continuando a subida.

“O que você está vendo aqui?”





Vemos uma grande subida compradora, muita força e lá em cima vemos um super candle de força sem nenhuma continuidade. Aproveite a mudança de sentimento do mercado e entre logo no sinal de virada de força. Perceba o primeiro candle vermelho lá em cima.

[www.ManualdoTrader.com](http://www.ManualdoTrader.com)

“O que você está vendo aqui?”





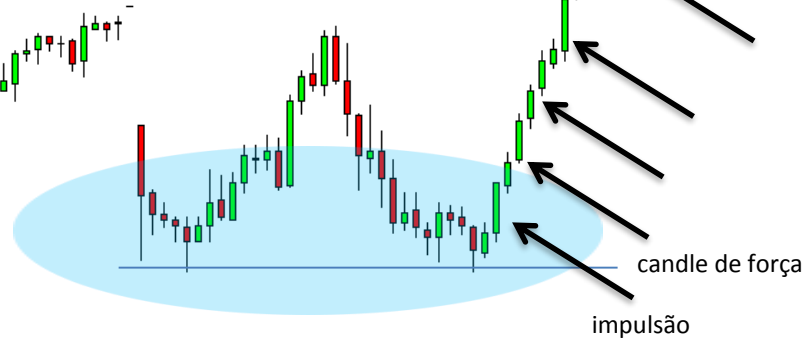


Perceba aquele candle verde que deixou a sombra lá em cima. O próximo candle foi verde também mas não ultrapassou aquela sombra, marcando aqui a falta de continuidade. Isso fica ainda mais claro com os candles vermelhos fechando fortes e decisivos. Observe os vermelhos antes e depois do topo e você irá perceber a mudança de força.

“O que você está vendo aqui?”



Temos um belo nível de suporte com um fundo duplo. Após o segundo fundo observe a continuidade e sequência de candles compradores. Isso é embalo, igual quando empurramos um carro “lomba à baixo” não é necessário muita força, por que o carro vai no embalo. Aqui é a mesma coisa, entre quando houver uma sequência assim.



“O que você está vendo aqui?”





A zona de exaustão já estava com presença vendedora. Observe a primeira seta. Após o rompimento da exaustão os vendedores pegam embalo e a entrada acontece logo após cada candle vermelho para uma descida acentuada!

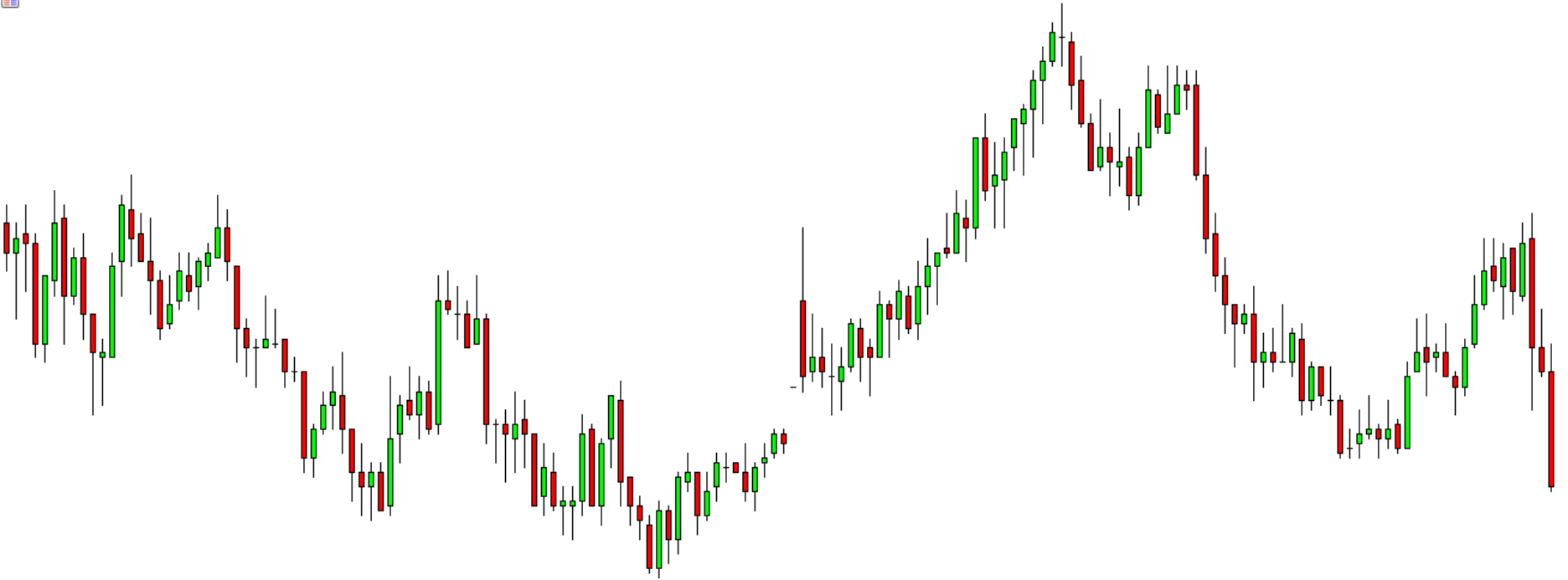
“O que você está vendo aqui?”





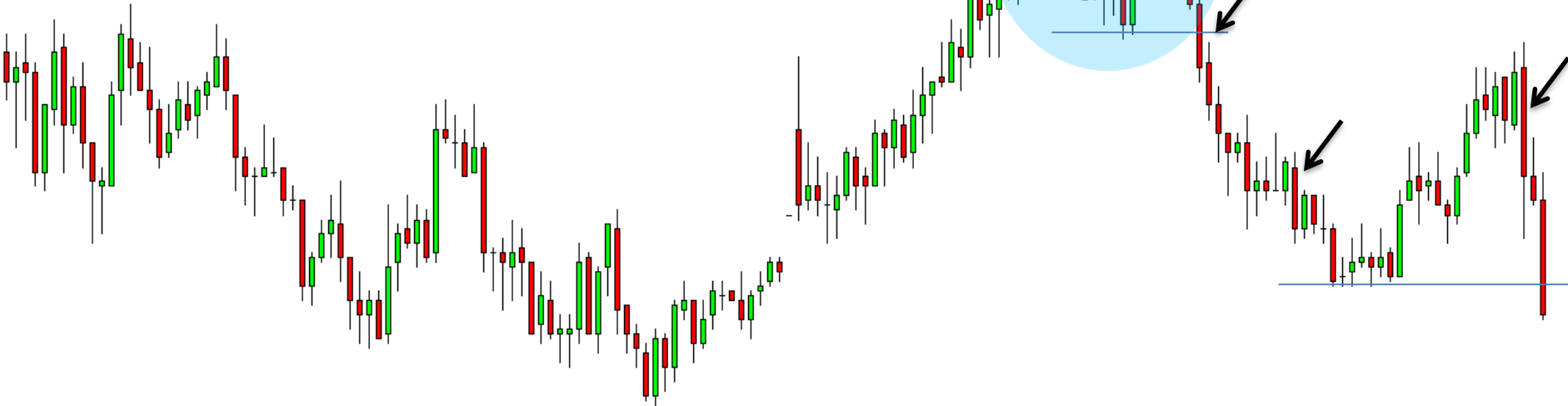
Perceba a consistência e sequência compradora. Novamente os vendedores ficam fracos aqui e são atacados sempre que fecham um candle vermelho. Isso é força, entre à favor do movimento e da força do mercado. Sempre!

“O que você está vendo aqui?”





Percebemos aqui os topos mais baixos e uma grande presença vendedora. Observe a força vendedora e o fechamento dos candles. Sinal de venda.



“O que você está vendo aqui?”





A sequência e continuidade de força após o rompimento da consolidação e exaustão é visível. Aproveite esse tipo de movimento e entre logo após o fechamento do candle.



“O que você está vendo aqui?”





Após o momento de exaustão e candles de força verdes sem nenhuma continuidade a ponta vendedora também colocou candles de força, porém eles tiveram continuidade e foram praticamente sem pavio. Isso é sinal de que o mercado está virando a tendência.

“O que você está vendo aqui?”





Perceba que desde a exaustão já havia sinal de força vendedor. Quando houve o gap de queda no dia seguinte a ponta vendedora continuou mostrando força e pressão de queda. Observe as entradas nas setas.

“O que você está vendo aqui?”







Veja a consistência no movimento de alta, olhe os candles verdes. Aqui em cima veja a exaustão, muito visível o momento de “descanso” e a virada de força, com os candles verdes (antes fortes) agora fracos e os vermelhos fortes. Muito visível essa reversão.

“O que você está vendo aqui?”





2 candles de impulsão verdes e o último sem nenhuma continuidade. Em candles de impulsão entre sempre nos primeiros. Lá em cima houve topo duplo e troca de força no mercado. Visível também, observe os cadles das setas.

“O que você está vendo aqui?”





Na zona de exaustão tivemos o primeiro candle de impulsão. E após isso todos os candles verdes mostraram continuidade. Lembre-se: quando há continuidade há movimento. Entre comprado e saia quando a continuidade terminar.

“O que você está vendo aqui?”





No topo duplo nós percebemos a troca de força com os candles vermelhos continuando a descida e os verdes sem movimentação de alta após o fechamento. Sempre aproveite a entrada após o fechamento dos primeiros candles de força.

“O que você está vendo aqui?”



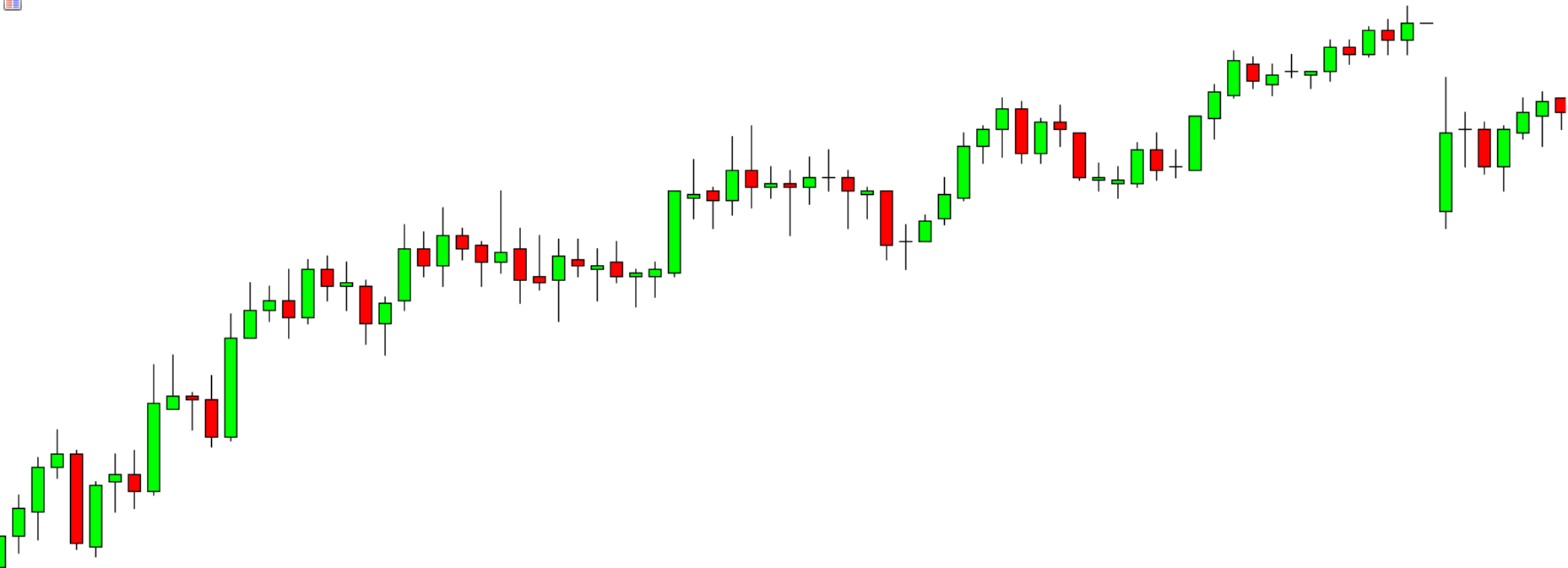


Percebemos aqui muitos candles de impulsão forçando o mercado. O ponto crucial é que vamos deixando fundos mais altos e isso dá mais força para a pressão compradora. A insistência dos compradores com seus candles faz o mercado subir. Quando houver uma situação assim aproveite o embalo comprador.



**Dica #19:**  
Formação de figura + força e  
impulsão compradora. Compre!

“O que você está vendo aqui?”





Perceba os candles de impulsão surgindo logo após um candle vermelho aqui embaixo. Isso é importante, mostra pressão e força compradora. A maioria dos candles verdes aqui são fortes, enquanto os vermelhos são medianos.

“O que você está vendo aqui?”





Sequência e pressão, visível de perceber. Olhe os candles verdes e você nunca pensaria em comprar aqui. Sempre vamos à favor da força, junto com a tendência do momento.

“O que você está vendo aqui?”



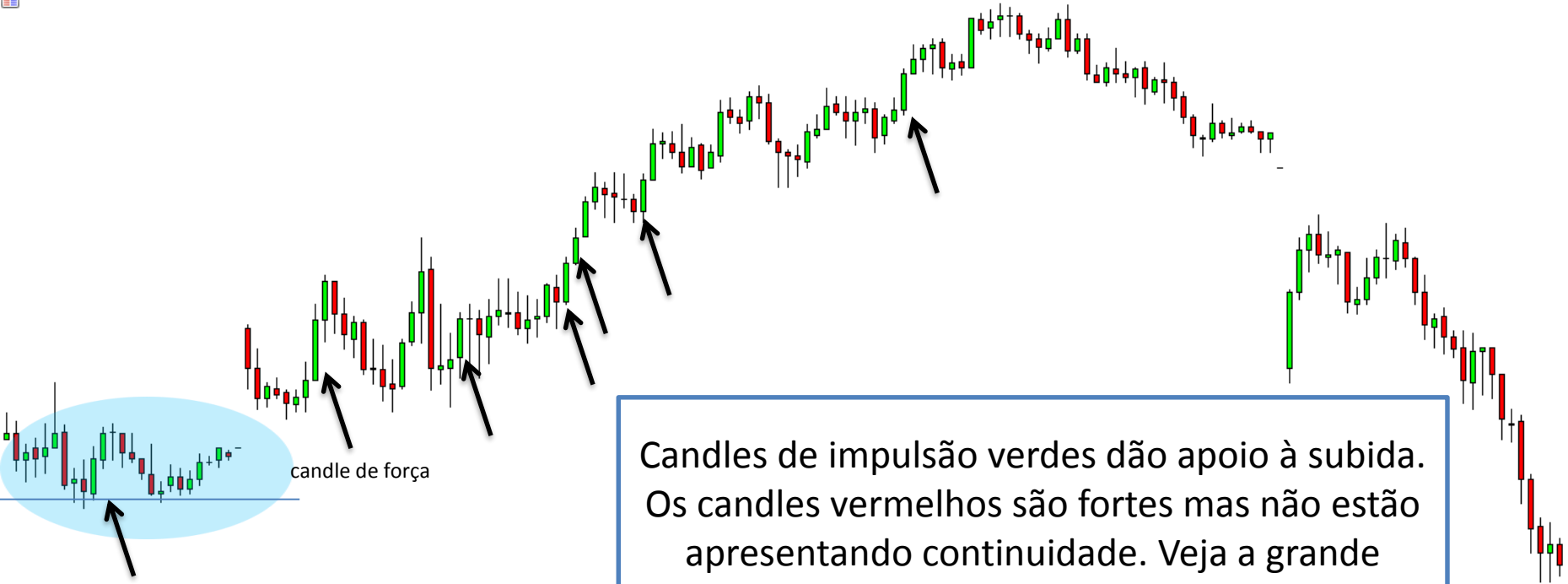


Quando o mercado já abre com um candle de força vermelho nós já podemos nos preparar para uma continuidade. Se a continuidade aparecer o ponto de entrada é junto com ela. Veja os sinais de força e as entradas nas setas.

“O que você está vendo aqui?”







candle de força

impulsão

Candles de impulsão verdes dão apoio à subida. Os candles vermelhos são fortes mas não estão apresentando continuidade. Veja a grande quantidade de sombras e os candles verdes sem muita sombra. Isso é importante para identificar a força do candle e a impulsão do mercado.

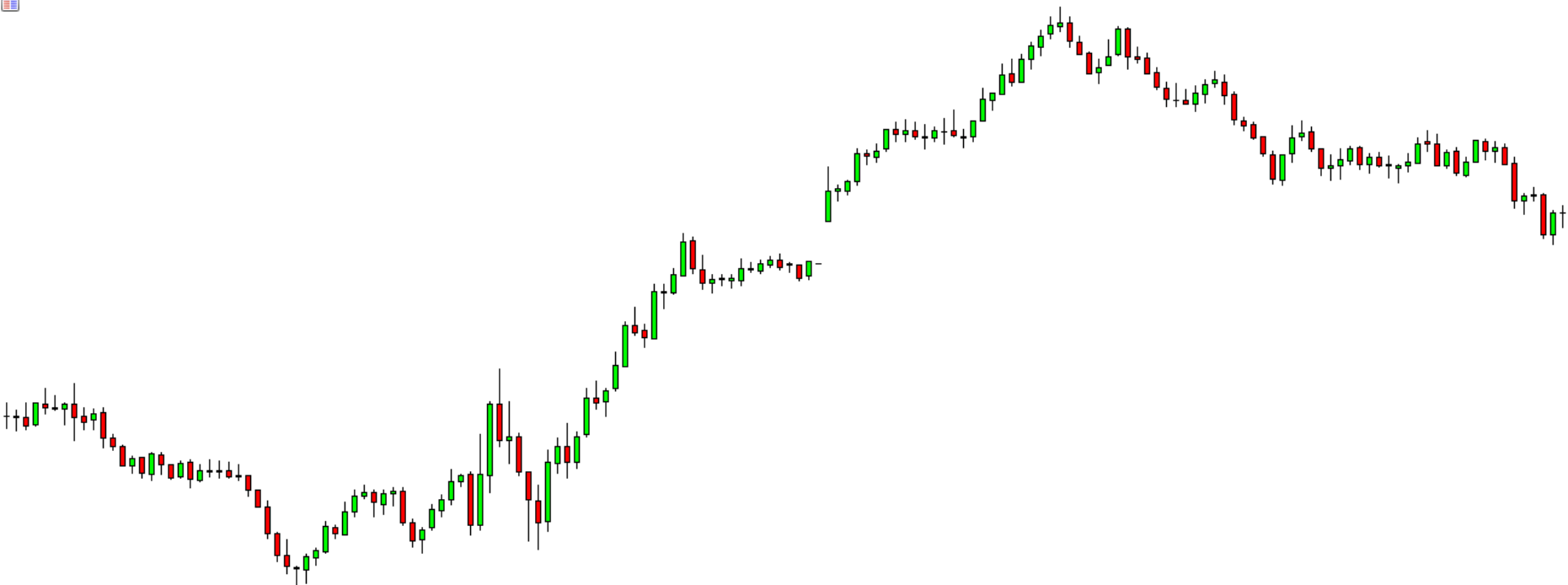
# “O que você está vendo aqui?”





O mercado abre e já entra em zona de exaustão logo na abertura. Os compradores não conseguem segurar o gap de alta e os vendedores rompem a exaustão com força. A continuidade vendedora é visível. Aproveite a queda quando houver essa situação.

“O que você está vendo aqui?”

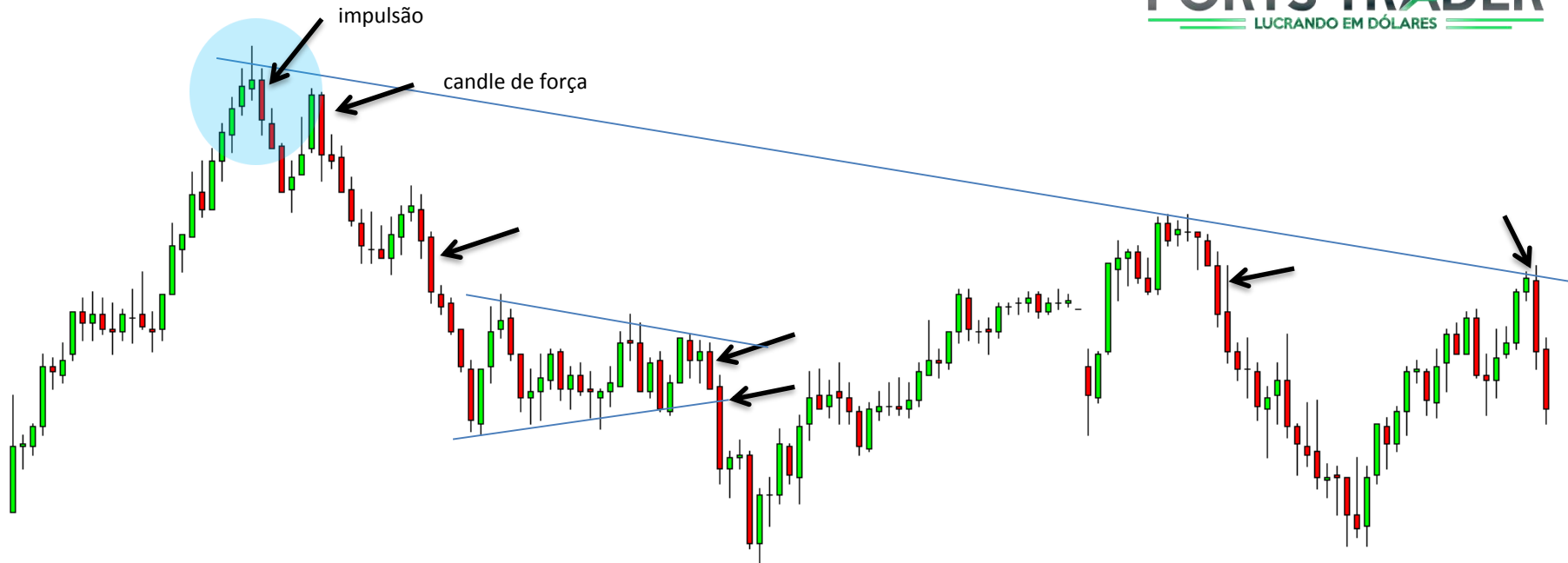




Vemos fundos mais altos, isso significa que o suporte está segurando. Vemos candles de impulsão verdes e muita continuidade após seus fechamentos. Observe os candles vermelhos, eles são minúsculos após a impulsão a partir da 2ª seta.

“O que você está vendo aqui?”





Topo mais baixo com sinal de força vendedor. A queda originou uma flâmula ou triângulo simétrico com continuidade de força na queda. A LTB poderia ser utilizada como resistência também, observe os candles vermelhos após o preço tocar na linha de tendência de baixa.

“O que você está vendo aqui?”







Vemos um canal de baixa, mas antes de formar um canal já havia muita força vendedora, visível pelos candles de força que geraram continuidade de queda. Sempre procure entrar logo após o fechamento do candle de força.

“O que você está vendo aqui?”



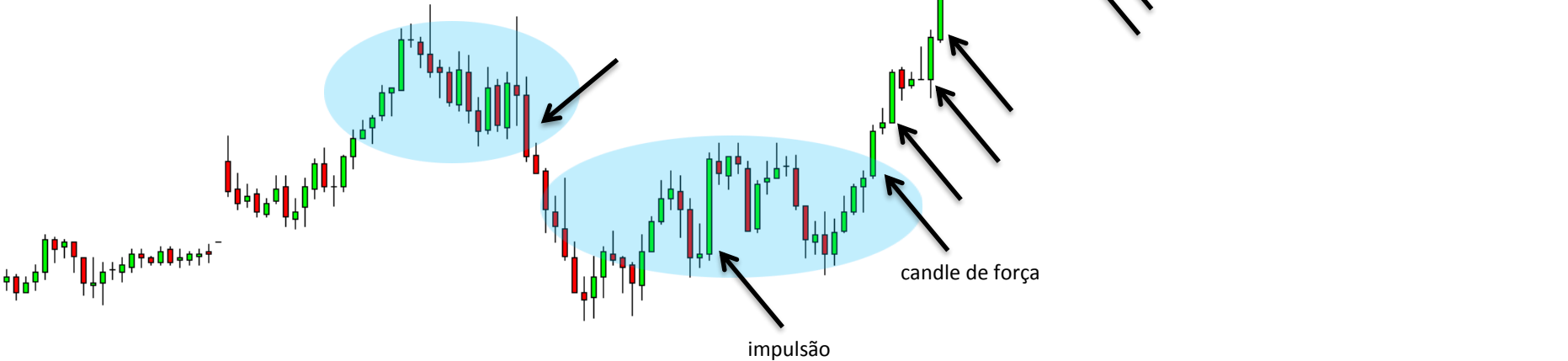


Topo duplo e candles de impulsão vermelhos. Sempre que houver um pullback, entre logo após o candle de força à favor do movimento, nesse caso seria um candle vermelho.

“O que você está vendo aqui?”



A primeira zona de exaustão foi rompida com força vendedora, o mercado desceu e depois começou a deixar fundos mais altos dando sinal de suporte. Veja o primeiro candle de impulsão verde. Sem continuidade. Entramos na segunda exaustão e finalmente rompemos com força de alta com o candle verde.



“O que você está vendo aqui?”





Topos mais baixos mostram uma resistência.  
Sempre que houver força vermelha na  
resistência é um sinal de venda.

**Dica #20:**  
Sempre acompanhe a sequência de  
força logo após os pullbacks.

“O que você está vendo aqui?”







Zona de exaustão com presença vendedora, observe o candle de força vermelho dentro da zona de exaustão. Após o rompimento a pressão de queda continuou com clareza.

“O que você está vendo aqui?”





Triângulo ascendente com uma linha de resistência bem definida, porém sem força na resistência. Veja o candle de impulsão vermelho rompendo o triângulo.

“O que você está vendo aqui?”





Fundos ascendentes e topos ascendentes também. Representando força compradora e deixando a força visível com os candles em sequência e fortes.

“O que você está vendo aqui?”





Zona de exaustão bem definida no topo do gráfico sem a continuidade de alta. Observe os candles verdes durante a subida, e agora observe os candles verdes após a exaustão. É fácil de perceber a virada da força no mercado.

“O que você está vendo aqui?”







Zona de exaustão logo após o gap de alta.  
Observe o candle que rompeu a exaustão, e  
continuou. Após isso a entrada é sempre no  
pullback com sinal de força de queda.

“O que você está vendo aqui?”





Zona de exaustão sem continuidade de alta lá em cima. Sinais de força compradora, os candles verdes ficam pequenos e os vendedores dominam a descida. Entre junto!

“O que você está vendo aqui?”





Wedge de alta, no final vemos uma impulsão de venda. Candles vermelhos fecham fortes e os candles verdes não reagem. Isso é importante, essa falta de reação dá mais força para quem está vendendo, os vendedores ficam mais “empolgados.”

“O que você está vendo aqui?”



Ótima zona de exaustão sem continuidade de queda. Vemos o primeiro candle de impulsão verde e candles super pequenos vermelhos. Vemos mais força verde durante a subida. Entre junto com a força. Espere os candles fecharem!



“O que você está vendo aqui?”







Topos mais baixos e um candle verde grande sem nenhuma continuidade. Os candles vermelhos ficam bem maiores após a falta de continuidade daquele candle verde grande. Perceba a mudança de força do mercado logo após isso.

“O que você está vendo aqui?”

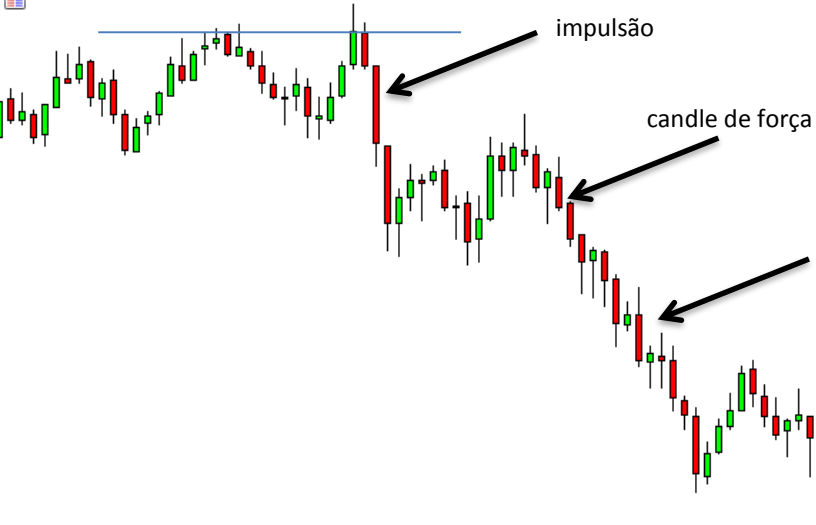




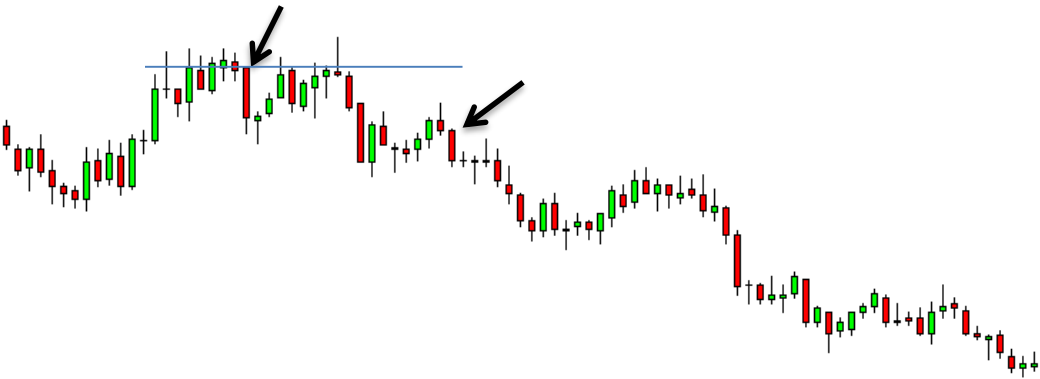
Zona de resistência com força vendedora. Os candles vermelhos fecham e continuam a queda. Quando o mercado sobe e forma uma resistência mais baixa a estratégia é a mesma, aguarde a força vermelha para ter certeza na queda do mercado.

“O que você está vendo aqui?”





Topo duplo, aguarde sinal de força vendedor. Ele aparece de forma clara com os candles de impulsão vermelhos. Após isso é só surfar a queda. Ir em direção à força é sempre mais fácil.



**PORTS TRADER**  
LUCRANDO EM DÓLARES

“O que você está vendo aqui?”





Zona de resistência no topo do gráfico, impulsão vermelha. Sinal de venda. Sempre tente entrar logo nos primeiros sinais de força ou impulsão.

“O que você está vendo aqui?”







Gap de alta sem continuidade de alta é um grande sinal de possível queda. Mas ela só vai acontecer se houver força de queda. Aqui essa força fica visível com as setas.

“O que você está vendo aqui?”

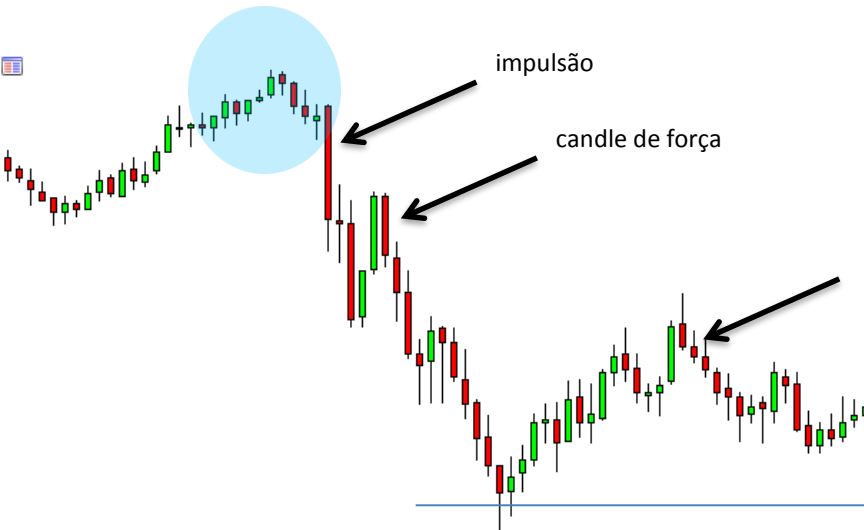


Percebemos que havia uma queda sem presença compradora. De repente os candles verdes começaram a ficar maiores e continuados. Sinal de mudança de força no mercado. Hora de pensar em comprar!



“O que você está vendo aqui?”





Zona de exaustão com candles minúsculos. Um super sinal de força vendedor com continuidade nos dá o ponto de entrada para uma queda mais acentuada.



**PORTS TRADER**  
LUCRANDO EM DÓLARES

“O que você está vendo aqui?”





Vemos topos mais baixos e os candles vermelhos com mais consistência do que os verdes.

“O que você está vendo aqui?”







Em um canal a linha superior é a resistência e a inferior o suporte. Siga o mesmo padrão, aguarde força ao tocar nessas linhas e entre no mercado à favor dessa força. Aqui vemos presença vendedora na linha superior.

# “O que você está vendo aqui?”





Temos uma queda e uma LTB. Mas essa queda não estava muito convincente, muito pavio nas velas vermelhas. Quando vemos um candle de impulsão e outro de força na sequência nós já sabemos para que lado a força está agora.

“O que você está vendo aqui?”





impulsão

**PORTS TRADER**  
LUCRANDO EM DÓLARES

candle de força



Linha de tendência de baixa com presença vendedora. Sempre aguarde o sinal de força para vender na LTB ou LTA.

“O que você está vendo aqui?”





**PORTS TRADER**  
LUCRANDO EM DÓLARES

“O que você está vendo aqui?”







**PORTS TRADER**  
LUCRANDO EM DÓLARES

“O que você está vendo aqui?”





**PORTS TRADER**  
LUCRANDO EM DÓLARES

“O que você está vendo aqui?”



Linha de tendência de alta com bastante força compradora, candles de impulsão e continuidade de alta. Observe os candles vermelhos, são pequenos, agora olhe as setas com os candles verdes. A força do mercado é visível nesses momentos.



**Dica #21:**  
Presença de força logo após uma tentativa falhada de força do lado contrário dá mais impulso ao movimento.

“O que você está vendo aqui?”





Oberve os candles verdes após a zona de exaustão. Eles tem bastante sombra/pavio e são pequenos. Agora observe os candles vermelhos. É visível quem está com a força e para qual lado você deve abrir uma operação.

“O que você está vendo aqui?”







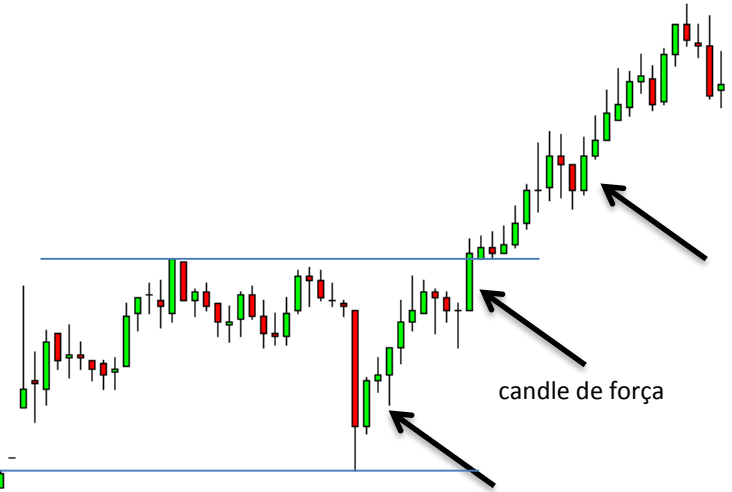
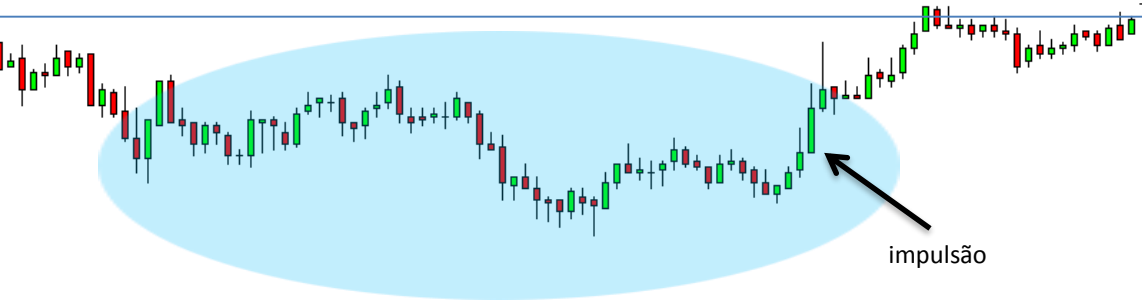
Já havia força de venda antes nas duas primeiras setas. Quando o mercado abre e forma aquela seqüência de candles vermelhos fortes a queda era esperada. Mas ela chegou à uma exaustão e os candles vermelhos sumiram. Ali ficou visível a mudança de força no mercado.



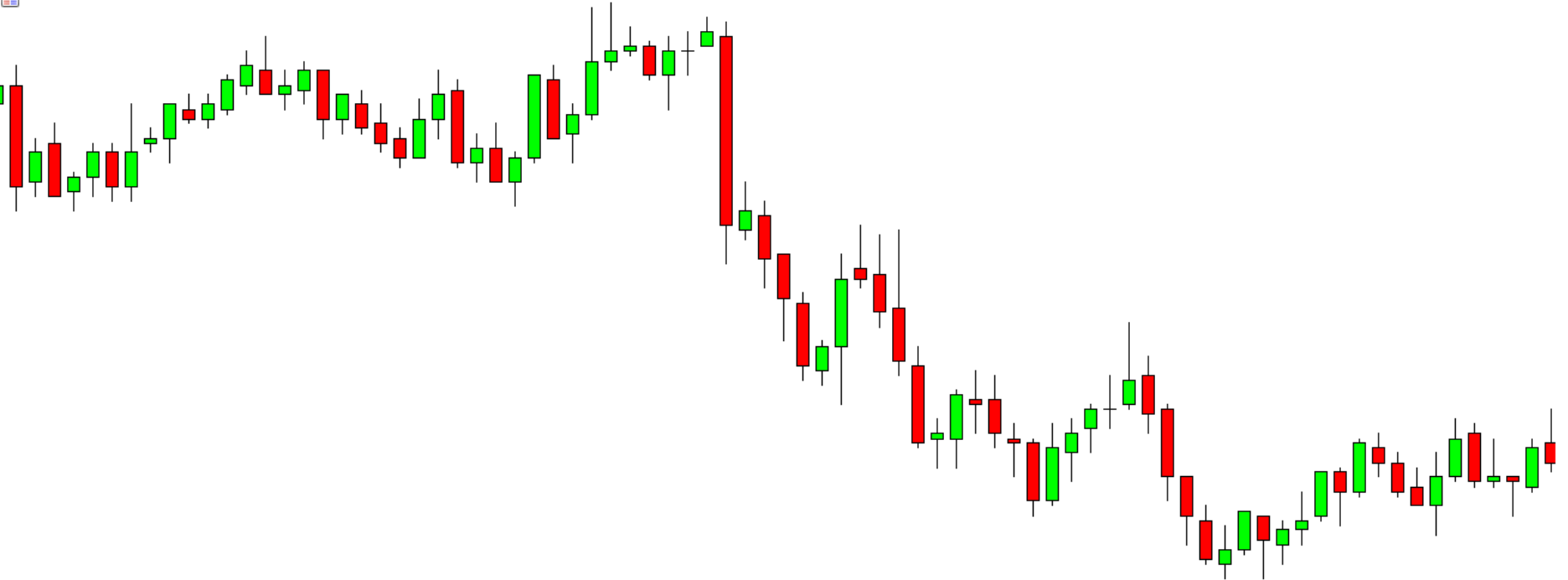
“O que você está vendo aqui?”



Zona de exaustão sem força para nenhum dos lados. No final da exaustão percebemos um aumento significativo de força nos candles verdes.



“O que você está vendo aqui?”





Zona de exaustão sendo rompida por uma força vendedora, depois que houver os pullbacks sempre entre na continuidade de força à favor do movimento inicial.

“O que você está vendo aqui?”





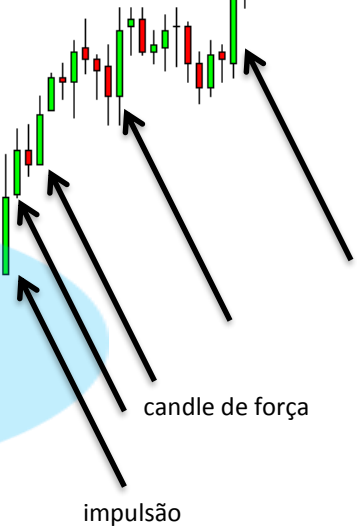
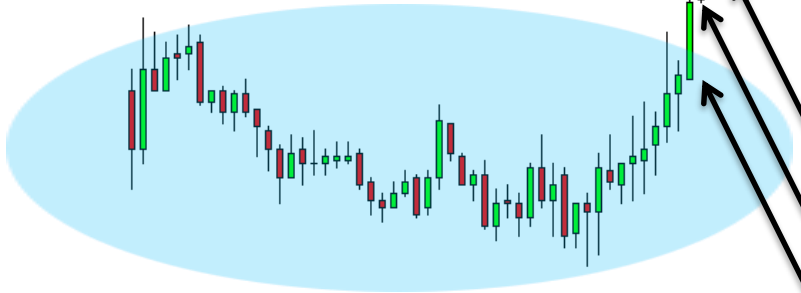
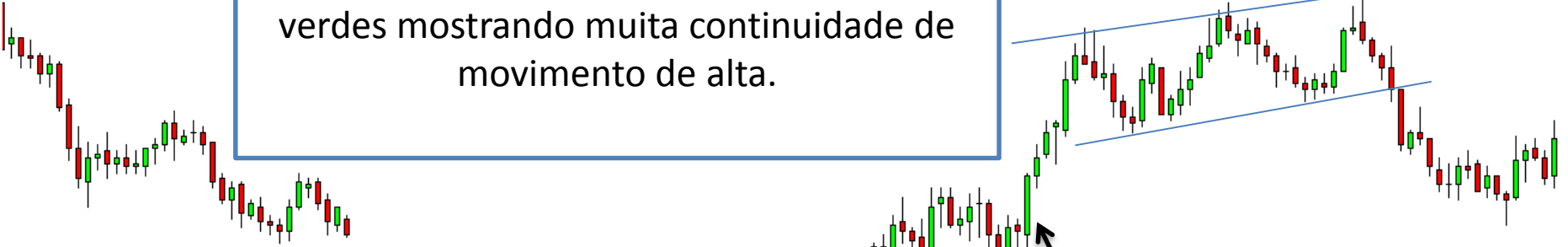
Quando houver exaustão o mercado vai estar sempre indefinido. O seu ponto de entrada vai ser quando houver um sinal de força + continuidade à favor da força inicial.

“O que você está vendo aqui?”





Muita impulsão de compra, com candles verdes mostrando muita continuidade de movimento de alta.



“O que você está vendo aqui?”





**PORTS TRADER**  
LUCRANDO EM DÓLARES

“O que você está vendo aqui?”



Perceba o super candle de impulsão do candle verde bem próximo ao suporte anterior. A continuidade é visível e o movimento de alta é previsível.



“O que você está vendo aqui?”



Muitos candles de impulsão lá embaixo na zona de exaustão após a queda. A continuidade compradora logo após a saída da exaustão deixou clara a subida do mercado.



“O que você está vendo aqui?”







Resistência bem definida lá em cima sem força compradora para romper. Os vendedores aproveitaram o momento de fraqueza comprador e houve pressão de queda com continuidade.

“O que você está vendo aqui?”





Topo mais baixo deixando visível uma área de resistência, os candles vermelhos de impulsão abrem as operações de venda dando força para a queda. Aproveite os candles de força que aparecem logo após o pullback também.

“O que você está vendo aqui?”



Canal de alta com bastante força compradora. É visível de perceber a continuidade de subida já que estamos com uma linha LTA bem definida.



“O que você está vendo aqui?”





Percebemos o topo mais baixo e o início da pressão vendedora. Os candles vermelhos são muito mais fortes do que os verdes e isso gera confiança em operações de venda.

“O que você está vendo aqui?”





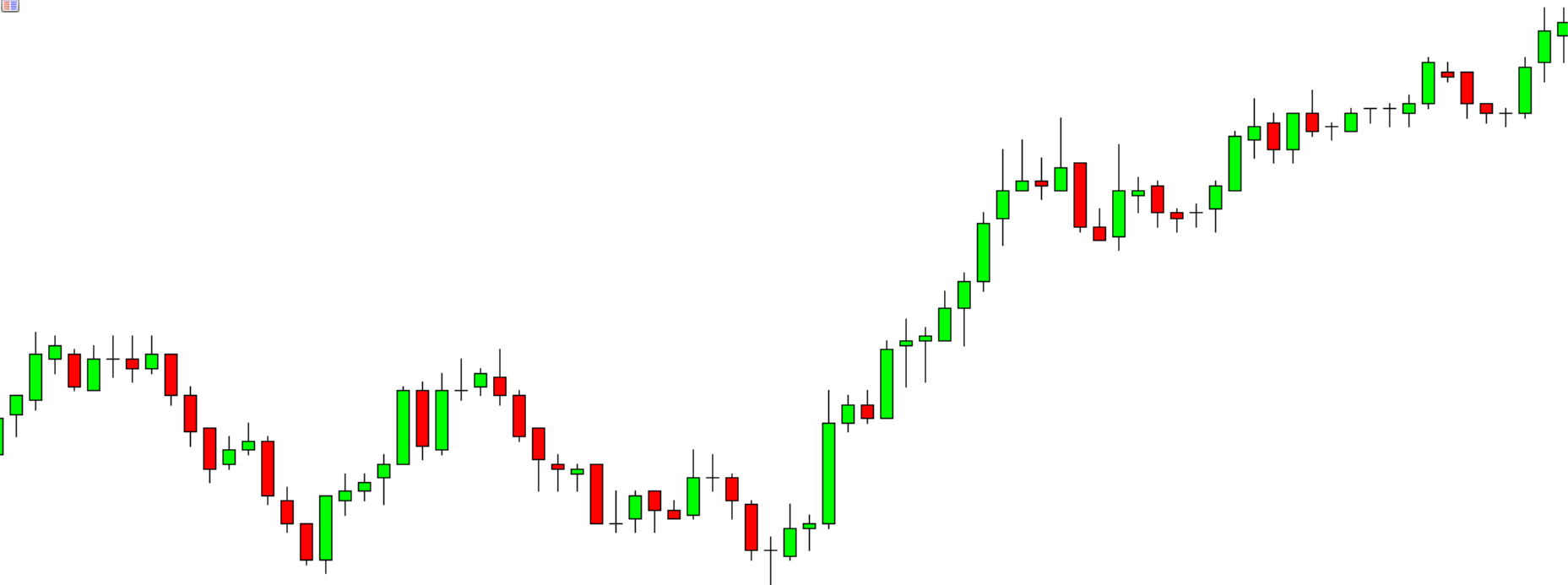
**Dica #22:**

Candles de impulsão sem resposta é força!



Zona de exaustão aqui embaixo sem continuidade de queda apesar da força vendedora. Os compradores se aproveitam da fraqueza e impulsionam o mercado para as altas. Perceba a sequência de 4 candles de força gerando confiança na continuidade.

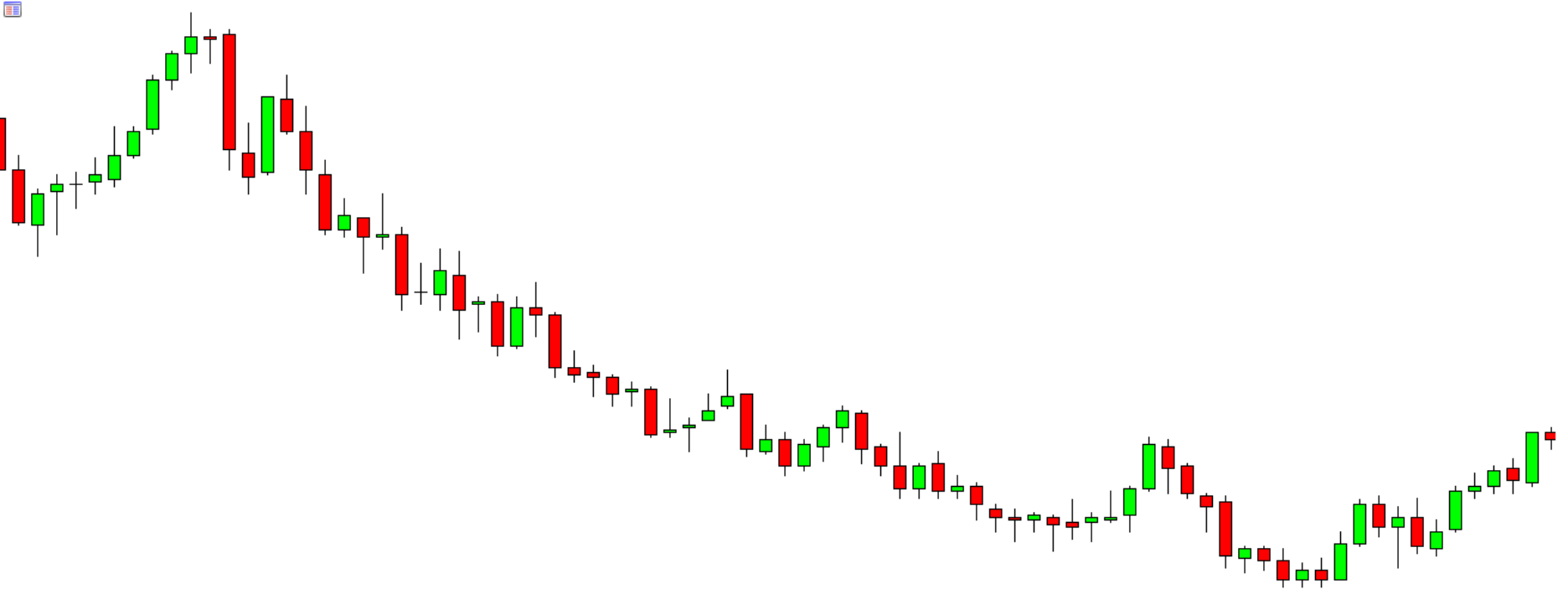
“O que você está vendo aqui?”



Suporte bem visível e ainda mais seguro de ser operado com o grande candle de impulsão verde e a continuidade com o rompimento do topo anterior.



“O que você está vendo aqui?”





# MINI DÓLAR

Tempo gráfico: 5 minutos

DÓLAR

“O que você está vendo aqui?”



Triângulo formando a zona de exaustão. O mercado mostra força compradora e a impulsão é imediata após o primeiro candle de força. Sempre entre logo no momento que isso aparecer no gráfico.

DÓLAR

**PORTS TRADER**  
LUCRANDO EM DÓLARES





DÓLAR

“O que você está vendo aqui?”



# DÓLAR



DÓLAR

“O que você está vendo aqui?”



Fundos mais altos, dando sinal de suporte aqui embaixo. Os candles vermelhos estão sem continuidade e os verdes estão impulsionando o mercado para as altas. Isso é sinal de força compradora. Hora de comprar!



DÓLAR

“O que você está vendo aqui?”

**PORTS TRADER**  
LUCRANDO EM DÓLARES





Consolidação com o nível de resistência da consolidação bem protegida com bastante força vendedora. Sempre venda na resistência da consolidação com um sinal de força como esses.

DÓLAR

“O que você está vendo aqui?”





Abertura em gap de alta sem continuidade de alta é sinal de fraqueza. Os vendedores colocam uma sequência de candles de força e dominam a queda do mercado.



# FOREX

— Tempos gráficos: 5/15 minutos —

“O que você está vendo aqui?”

FOREX  
gbp/usd



**FOREX**  
**gbp/**usd



Triângulo descendente com bastante sinal de força vendedor. O rompimento do triângulo é um sinal extra, mas a força já havia sido sinalizada ainda dentro do triângulo.

“O que você está vendo aqui?”

FOREX  
gbp/usd



Topo duplo logo após um super candle de força verde (sem nenhuma continuidade de alta). Isso é sinal de venda! Entra após a confirmação de força pelos candles.



FOREX  
gbp/usd

**PORTS TRADER**  
LUCRANDO EM DÓLARES

“O que você está vendo aqui?”

FOREX  
gbp/usd



**FOREX**  
**gbp/USD**



Se você olhar o mercado e ele já estiver em uma tendência bem definida, uma queda como nesse exemplo, sempre entre após algum candle de força à favor da tendência. Observe os sinais das setas. Vá junto com a força do mercado!

“O que você está vendo aqui?”



FOREX  
gbp/usd





Um canal de alta deve sempre mostrar força compradora quando o preço atingir a linha inferior do canal. Caso isso não aconteça, um rompimento é mais provável. Aqui vemos muita pressão e impulsão vendedora logo após o preço atingir a linha superior, o rompimento era esperado. Após isso só entre nos próximos sinais de força.

“O que você está vendo aqui?”

FOREX  
gbp/usd



**FOREX**  
**gbp/USD**

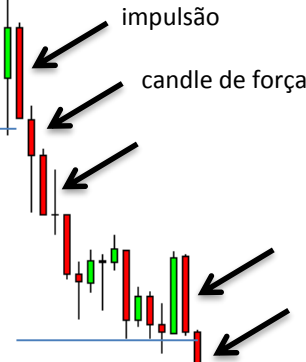


“O que você está vendo aqui?”

FOREX  
gbp/usd



**FOREX**  
**gbp/**usd



Um sinal muito parecido com o anterior.  
Exaustão com presença vendedora (primeira seta) após o rompimento da exaustão vemos continuidade de força vendedora e uma explosão de queda. Aproveite todos os candles de força vendedores.



“O que você está vendo aqui?”

FOREX  
gbp/USD



# FOREX gbp/usd



Força e impulsão extrema dos candles vermelhos. Quando você ver isso no mercado é um grande sinal de força vendedor. Perceba que a reação dos vendedores é imediata, logo após surgir um candle verde. Venda!

“O que você está vendo aqui?”

FOREX  
gbp/usd





FOREX  
gbp/usd



Percebemos aqui embaixo o primeiro candle de impulsão com continuidade de alta. Logo na sequência vemos mais candles de força impulsionando o mercado. Você pode entrar com compra após sinais como esses.

“O que você está vendo aqui?”

FOREX  
gbp/usd



**FOREX**  
**gbp/**usd



Zona de exaustão com bastante presença vendedora e falta de continuidade de alta compradora. O sinal de confirmação vem com o rompimento dessa exaustão com o candle de força vermelho seguido por mais força vendedora.

“O que você está vendo aqui?”

FOREX  
eur/usd



# FOREX eur/usd



“O que você está vendo aqui?”

FOREX  
EUR/USD



Fundos mais altos representando suporte. Vemos candles vermelhos sem continuidade e candles verdes gerando impulsão de compra. Aquele super candle verde com o pavio gigante foi o sinal máximo de compra. Vá junto com a força!



**FOREX**  
eur/usd

“O que você está vendo aqui?”

FOREX  
eur/usd





FOREX  
eur/usd



“O que você está vendo aqui?”

FOREX  
USD/JPY



# FOREX USD/JPY



Uma grande zona de exaustão aqui embaixo que aos poucos vai deixando fundos mais altos representando suporte. Quando os compradores "pegam embalo" é o seu sinal de compra, veja a força + continuidade dos candles verdes aqui nesse exemplo. Os vendedores sumiram.

“O que você está vendo aqui?”

FOREX  
USD/JPY



# FOREX

## USD/JPY

**PORTS TRADER**  
LUCRANDO EM DÓLARES



Aqui temos um belo exemplo de força sem continuidade. Observe o candle verde e veja a resposta vendedora. Seu sinal de entrada é logo após os candles vermelhos continuarem a força proposta!

“O que você está vendo aqui?”

FOREX  
USD/JPY



**FOREX**  
**USD/JPY**



Vemos aqui que o impulso inicial dos compradores ficou "sem gasolina." A força terminou e os vendedores aproveitaram essa fraqueza de continuidade e colocaram pressão para a queda. Sinais claros de venda, confirmando com o topo mais baixo.

“O que você está vendo aqui?”

FOREX  
USD/JPY





# FOREX USD/JPY



Aqui vemos 2 zonas de exaustão que foram rompidas com muita força e impulsão pelos compradores. A continuidade após o rompimento da exaustão também ficou visível. Sempre entre junto com esse tipo de sinal, a explosão com o rompimento costuma continuar por vários candles.

Resumindo...

O objetivo dos seus trades é sempre operar **à favor da força do mercado**. Nós não temos a necessidade de lutar contra a força... É muito mais fácil e lucrativo irmos junto com ela.

Não é NÓS contra o MERCADO. É NÓS JUNTO com o MERCADO!

Sempre aguarde a impulsão que irá aparecer logo após aquela zona de exaustão, quando a fraqueza de continuidade irá falhar e iremos ver força para o outro lado. Entre junto!

Agora que você sabe identificar a força do mercado como um profissional, você também tem a possibilidade de unir esse conhecimento e técnica com outras formas de análises como as figuras (triângulo, bandeira, OCO, canal, etc) e níveis de suporte e resistência.

Resumindo...

É extremamente útil se você voltar desde o começo e rever todos os exemplos. Aproveite as perguntas “O que você está vendo aqui?” para aplicar tudo o que você recém aprendeu com o Manual.

Faça esse mesmo tipo de análise quando você estiver operando também, agora chegou a hora de você começar a ter mais tranquilidade e saber que está operando à favor do movimento.

A sua tranquilidade e segurança de ir junto com a grande massa irá prevalecer e seus resultados irão aperecer.

Opere como um campeão. Chegou a sua vez de vencer no mercado! Parabéns!

## Agradecimentos do autor

Eu, Suriel Ports, gostaria de agradecer você pela confiança de ter adquirido o Manual do Trader. Tenho certeza que se você seguir essas análises do Manual você se tornará um trader vencedor!

Obrigado pela confiança.

Deixo aqui meu convite especial para você conferir os outros **Super Treinamentos** que desenvolvi e já foram realizados por centenas de traders.

Acesse [www.CursosParaTrader.com.br](http://www.CursosParaTrader.com.br) e confira os outros materiais.

Sucesso na sua caminhada, está na hora de aplicar todo o seu novo conhecimento!

# MANUAL

DO

# TRADER

PORTS TRADER

LUCRANDO EM DÓLARES

[www.ManualdoTrader.com](http://www.ManualdoTrader.com)