





## Circuito Pedonal e Cultural da União de freguesias de Romãs

### Romãs

A atual freguesia de Romãs, data do século XVI, em resultado do desmembramento, da grande Paróquia de Santa Maria de Gufar que formou ainda Decermilo, Vila Longa, Silvã de Baixo e Silva de Cima, esta última elevada, nessa mesma altura, a concelho.

Romãs ficou ainda com as honras de Matriz, e as restantes subalternas, todas com a categoria de **Curatos** ou **Anexas**, com a obrigação de, em certos dias mais solenes, virem à Matriz.

Romãs não provém do fruto da romanzeira, aliás tão usado nas mãos do Menino Deus, ao colo de Nossa Senhora.

A sua origem etimológica está antes, dizem os filólogos, no nome latino Românicus – de Romanus.

Assim: (Vila) Românici – Romanci – Romanz – Romãs.

A freguesia das Romãs, hoje formada pelos povos de Douro-Calvo, Rãs, Romãs, Soito de Gufar, Carvalhal e Silvã de Baixo, tem carácter essencialmente rural, onde a atividade agrícola ainda predomina.

Largo Casa da Junta de Freguesia nº 2 3560 –114 Romãs Sátão

Horário de atendimento

Sextas das 18h00 às 20h00 Telefone 232 546 828elem. 938 140 413

Email: [freguesiaderomas@gmail.com](mailto:freguesiaderomas@gmail.com) Este endereço de email está protegido contra piratas. Necessita ativar o JavaScript para o visualizar.

### Pelourinho de Douro Calvo—Romãs



Monumentos Nacionais.

Tem enquadramento urbano, localizando-se em arruamento, no interior da aldeia, bastante perto da EN229, situado em antiga praça, hoje desvirtuada por construção inacabada e incharacterística.

Trata-se de um pelourinho tosco, que pertence à arquitetura civil quinhentista, cuja principal característica é o remate em esfera.

Assente em plataforma constituída por dois degraus quadrados de faces retilíneas e lisas, construída sobre afloramento rochoso. Coluna de secção quadrangular de esquinas chanfradas e secção oitavada a esbater-se junto ao capitel. Este é formado por gola cilíndrica lisa, a modo de colarinho, entre delgado afeiçãoamento circular na parte superior do fuste e proeminente moldura plana de coroamento.

Nota: Informações retiradas da Direção Geral dos Edifícios e

### Igreja Matriz de Romãs



Enquadramento urbano, isolada, destacada em plataforma artificial elevada, envolvida por muro que se interrompe para dar lugar a escadaria ao eixo do portal de entrada.

Edifício do séc. XIX/XX que sofreu algumas influencias da Arquitetura Religiosa Eclética. Planta longitudinal composta por nave, capelamor e sacristia volumetricamente distintos, com coberturas diferenciadas em telhados de duas águas.

Torre sineira de três registos, quadrangular, com uma abertura em cada face, com cobertura piramidal rematada por cruz, colocada a meio da fachada principal.

Fachada principal com registo central ligeiramente saliente flanqueada por pilastras (correspondente à torre sineira), pilastras nos ângulos da fachada, na qual se abre portal que dá acesso a pequeno alpendre, e que antecede porta de entrada.

## Circuito Pedonal e Cultural da União de freguesias de Romãs

### Santuário Nosso Sr. dos Caminhos



Arquitetura religiosa, revivalista e vernácula.

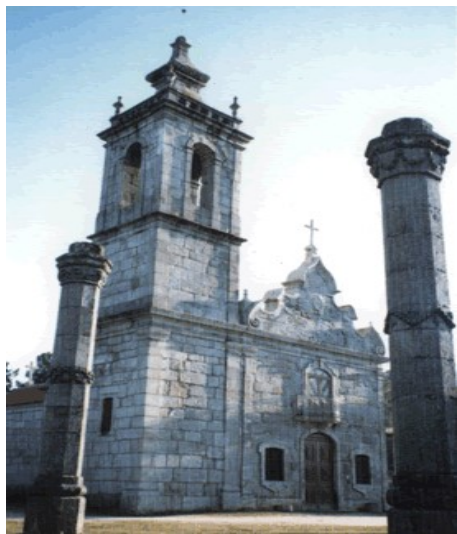
Santuário composto por igreja de construção neobarroca, capela com o mesmo estilo e várias dependências de apoio vernáculas, como a casa das esmolas, da guarda, fontes, altar campal e coretos. Igreja de planta longitudinal composta por nave e capela-mor mais estreita, com coberturas interiores diferenciadas de madeira em cinco panos, divididos em caixotões, iluminada através da fachada principal e de janelões retilí-

neos rasgados na fachada lateral direita.

Fachada principal em empena contracurvada, com os vãos rasgados em eixo, composto por portal em arco de volta perfeita e por janela de sacada com o mesmo perfil, o primeiro flanqueado por janelas em arco abatido. No lado esquerdo, torre sineira de três registos, o superior com quatro ventanas de volta perfeita e remate em balaustrada e cobertura em coruchéu bolboso.

Fachadas flanqueadas por cunhais apilastrados, firmados por pináculos, rematadas por friso e cornija, a lateral direita com porta travessa de verga reta. Interior com arco triunfal de volta perfeita, flanqueado por retábulos colaterais em ângulo e retábulo-mor em talha pintada, revivalistas neobarrocos.

Os edifícios de apoio são de arquitetura vernácula, muito simples, de plantas retangulares, rasgados por vãos de verga reta, sem molduras.



### Capela da N<sup>a</sup> Sr<sup>a</sup> da Ajuda (Soito Golfar) — Romãs

Enquadramento periurbano, inserida em espaço aberto em calçada portuguesa. De planta retangular regular, composto por um volume simples principal. Cobertura em telhado de duas águas. Alçados compostos por aparelho de granito com juntas pintadas. A construção ocupa apenas dois terços do espaço a que corresponde a cobertura, sendo que o restante diz respeito a um átrio coberto. Na fachada principal rasga-se porta de entrada com moldura simples de verga reta, ladeada de duas pequenas fenestranças.

O novo edifício entendeu preservar aquilo que o antigo possuía de mais significativo.

Assim, a cobertura rasga-se para dar lugar ao campanário, que remata as empenas do alçado principal.

Utiliza-se a pedra à vista, a madeira nas portadas, e o tijolo na cobertura



### Capela de São Bento e St<sup>a</sup> Luzia (Rãs) — Romãs

Enquadramento urbano, inserida em largo aberto.

Capela do séc. XVIII, de planta retangular regular, composto por dois volumes simples.

Cobertura em telhado de duas águas. Alçados compostos por aparelho de granito com juntas pintadas, rematadas por cornija.

Cunhais apilastrados encimados por pináculos.

Na fachada principal rasga-se porta de entrada com moldura simples de verga reta. A cornija do alçado direito, é interrompida pelo campanário que é rematado por cruz, bem como a empena da fachada principal.

A construção ocupa apenas dois terços do espaço a que corresponde a cobertura, sendo que o restante diz respeito a um átrio coberto, de construção posterior.

Utiliza-se a pedra à vista, a madeira nas portadas, e o tijolo na cobertura.





## Circuito Pedonal e Cultural da União de freguesias de Romãs



### Capela de São Jerónimo (Silva de Baixo) Romãs

*Enquadramento urbano, isolada, rebaixada em plataforma inferior á rua, que lhe serve de adro.*

*Edifício do séc. XVII, mais precisamente de 1695 (data inscrita na fachada principal).*

*Acede-se ao adro por meio de escadaria limitada por muro, alinhado pela direção do portal de entrada. Planta longitudinal.*

*Cobertura em telhado de duas águas.*

*Fachadas em cantaria aparente, de aparelho isódomo, com cunhais firmados por pináculos e remate em cornija. Fachada principal em empena com vãos rasgados em eixo, com portal único de verga convexa e portada em madeira, sobrepujado por abertura semelhante. A empena é rematada com cruz.*

*Do lado esquerdo ergue-se campanário de três registos com cunhais firmados por pináculos e coroado por cruz. Ao nível do primeiro rasga-se abertura.*



### Capela de Nª Srª da Conceição (Douro Calvo) — Romãs

*Enquadramento urbano, inserida em largo pavimentado em calçada portuguesa.*

*De planta retangular regular, composto por um volume simples principal. Cobertura em telhado de duas águas. Alçados compostos por aparelho de granito com juntas pintadas.*

*A construção ocupa apenas dois terços do espaço a que corresponde a cobertura, sendo que o restante diz respeito a um átrio coberto. Na fachada principal rasga-se porta de entrada com moldura simples de verga reta.*

*O novo edifício entendeu preservar aquilo que o antigo possuía de mais significativo*

*A cobertura rasga-se para dar lugar ao antigo campanário encimado por pináculos e cruz, que remata as empenas do alçado principal do edifício original.*

*Utiliza-se a pedra à vista, a madeira nas portadas, e o tijolo na cobertura.*



### Santuário da Srª do Barrocal — Romãs

*Capela de arquitetura vernácula, muito simples, de planta retangular.*

*Fachada principal, com portal rasgado de verga reta, sem molduras.*

*Situada no santuário com o mesmo nome, onde existem indícios arqueológicos de que o centro da atual paróquia de Romãs se situava junto da ermida.*

*A interpretação de uma inscrição numa pedra encontrada no local, com motivos decorativos de influência árabe e uma inscrição em latim, permitiu deduzir que a pedra teria pertencido a um templo edificado há cerca de mil anos, ou seja, antes da existência de Portugal como país.*



# Circuito Pedonal e Cultural da União de freguesias de Romãs

## Romãs

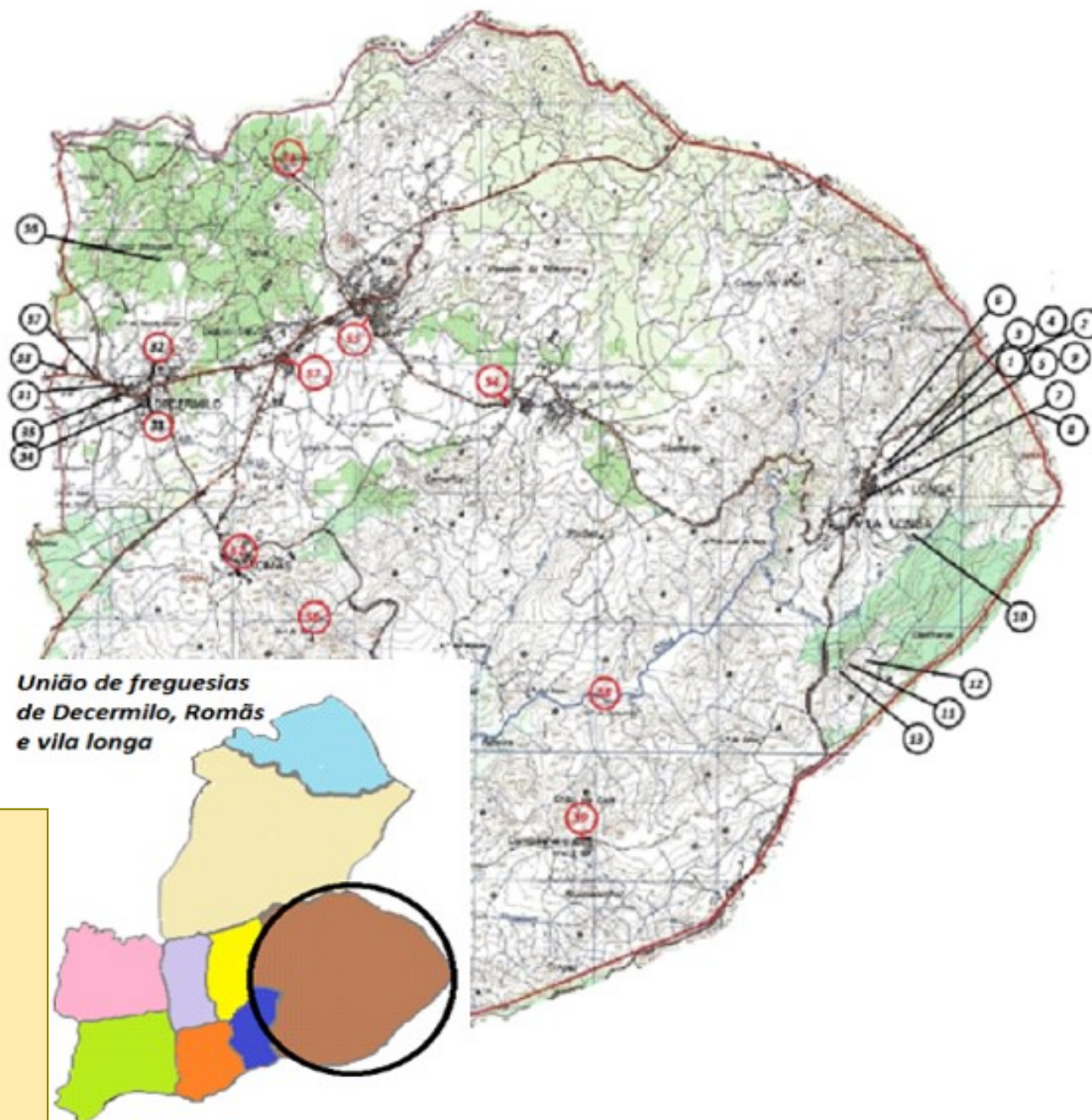
- 51) Sr. dos Caminhos—40° 46' 15.83"N - 7° 38' 42.44"W
- 52) Igreja Matriz de Romãs—40° 44' 38.88"N - 7° 38' 58.69"W
- 53) Capela N<sup>a</sup> Sr.<sup>a</sup> Conceição—40° 45' 29.53"N - 7° 37' 48.29"W
- 54) Capela N<sup>a</sup> Sr.<sup>a</sup> Ajuda—40° 45' 17.98"N - 7° 37' 29.31"W
- 55) Capela de São Bento—40° 45' 40.39"N - 7° 38' 16.90"W
- 56) Santuário Sr.<sup>a</sup> do Barrocal— 40° 44' 19.48"N - 7° 38' 37.14"W
- 56) Pelourinho Douro Calvo—40° 45' 29.50"N - 7° 38' 45.97"W
- 58) Capela de São Jerónimo—40° 43' 18.98"N - 7° 40' 8.33"W
- 59) Moinho d'água Rio Coja - 40° 44' 0.82"N - 7° 37' 55.54"W

## Vila Longa

- 1) Capela de São Tiago - Lt-40°45'7.50"-7°34'58.05"lg
- 2) Antiga Escola Primária - lt-40°45'8.97"-7°35'0.39"lg
- 3) Chafariz da Lameira - lt-40°45'1.43"-7°35'13.01lg
- 4) Parque Infantil - lt-40°45'1.13"-7°35'12.57"lg
- 5) Igreja Matriz - lt-40°45'0.14"-7°35'15.36"lg
- 6) Cemitério - lt-40°45'7.45"-7°35'16.76"lg
- 7-Cruzeiro - lt-40°44'54.14"-7°35'22.90"lg
- 8) Junta de freguesia - lt-40°44'54.53"-7°35'21.41"lg
- 9) Parque de merendas - lt-40°45'0.93"-7°35'11.83"lg
- 10) Mina do seixo - lt-40°44'44.54"-7°35'9.78"lg
- 11) Mina da Gralheira - lt-40°44'14.69"-7°35'24.52"lg
- 12) Miradouro da Gralheira - lt-40°44'15.30"-7°35'19.75"lg
- 13) Gigante da Gralheira - Lt-40°44'10.41"-7°35'29.57"lg

## Decermilo

- 31) Igreja Matriz - 40° 45' 22.73"N—7° 39' 42.09"W
- 32) Capela Santo António - 40° 45' 24.32"N—7° 39' 33.05"W
- 33) Solar dos Machados - 40° 45' 19.51"N—7° 39' 34.15"W
- 34) Capela Mártir são Sebastião - 40° 45' 20.02"N—7° 39' 45.43"W
- 35) Alminhas - 40° 45' 21.71"N—7° 39' 43.88"W
- 36) Penedo Partoiro - 40° 45' 54.74"N—7° 39' 30.29"W
- 37) Antiga Escola primária - 40° 45' 25.53"N—7° 39' 52.04"W
- 38) Cemitério - 40° 45' 26.61"N—7° 40' 2.07"W



União de freguesias de Decermilo, Romãs e vila longa